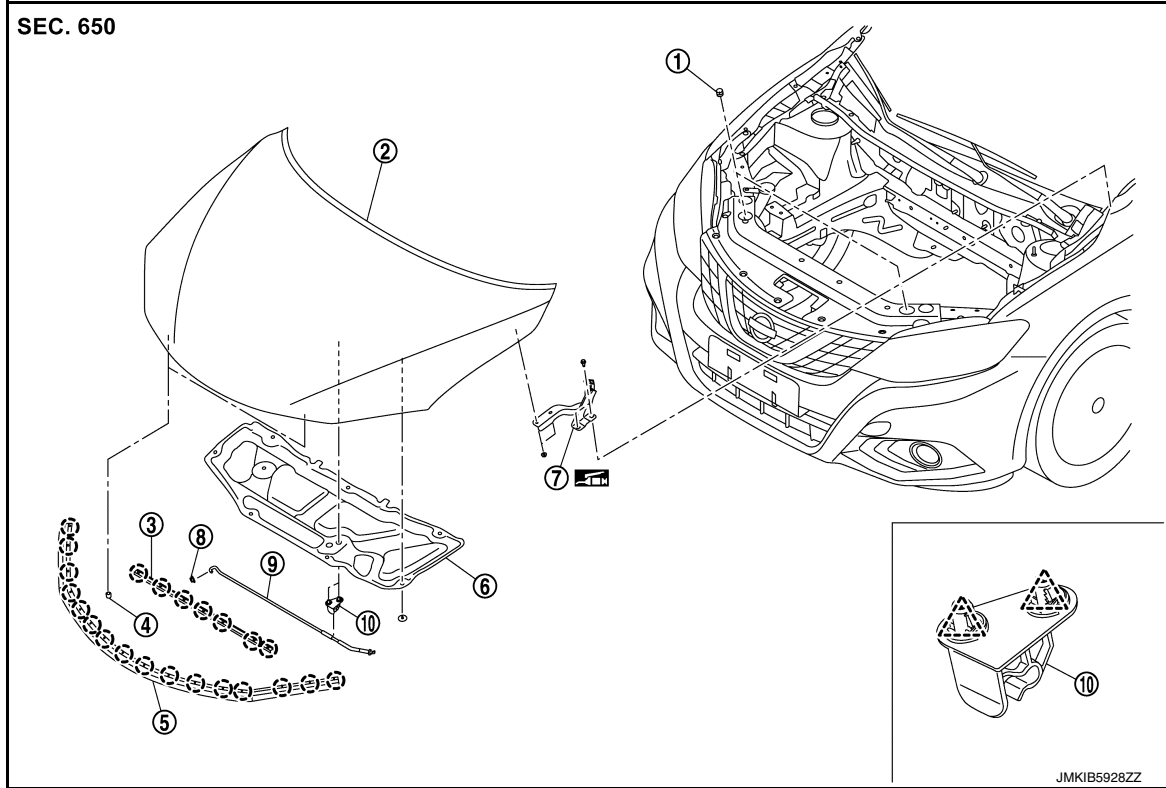


< 拆卸和安装 >

## 拆卸和安装 发动机罩

分解图

INFOID:000000013400419



① 发动机罩缓冲橡胶

④ 发动机罩缓冲橡胶

⑦ 发动机罩铰链

⑩ 卡箍

○ : 卡子

△ : 棘爪

🛢️ : 车身润滑脂

② 发动机罩总成

⑤ 发动机罩密封件

⑧ 索环

③ 散热器芯密封件

⑥ 发动机罩隔热装置

⑨ 发动机罩撑杆

A  
B  
C  
D  
E  
F  
G  
H  
I  
J

DLK

L  
M  
N  
O  
P

< 拆卸和安装 >

## 发动机罩总成

### 发动机罩总成：拆卸和安装

INFOID:0000000013400420

**注意：**

- 由于比较重，需要两个人操作。
- 拆卸和安装发动机罩总成时，使用正确的材料支撑发动机罩并使用保护胶带或抹布防止发动机罩和车身掉落和损坏。

#### 拆卸

1. 从发动机罩上分开清洗器管固定卡子并从清洗器喷嘴上分开清洗器管。请参见 [WW-67, "清洗器喷嘴和管：拆卸和安装"](#)。
2. 用适当的材料支撑发动机罩总成，防止其下落。

**警告：**

在拆卸发动机罩总成时，如果没有用适当的材料支撑发动机罩总成，可能会造成伤害。

3. 拆下发动机罩铰链装配螺母，然后拆下发动机罩总成。

#### 安装

注意以下事项，并按照与拆卸相反的顺序安装。


**注意：**

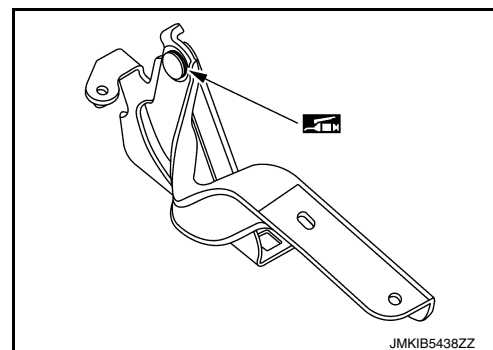
- 安装前，在安装表面上涂抹防腐剂。
- 安装后，进行装配调整。请参见 [DLK-149, "发动机罩总成：调整"](#)。
- 安装后，如果拆卸期间铰链周围有油漆脱落，请涂上车身原色漆。
- 安装后，检查打开 / 关闭操作是否正常。请参见 [DLK-148, "发动机罩总成：检查"](#)。

### 发动机罩总成：检查

INFOID:0000000013400421

1. 打开和关闭发动机罩。确认发动机罩铰链旋转部位活动顺畅。
2. 检查发动机罩铰链转动零件是否润滑不良。如有需要，涂抹润滑脂。

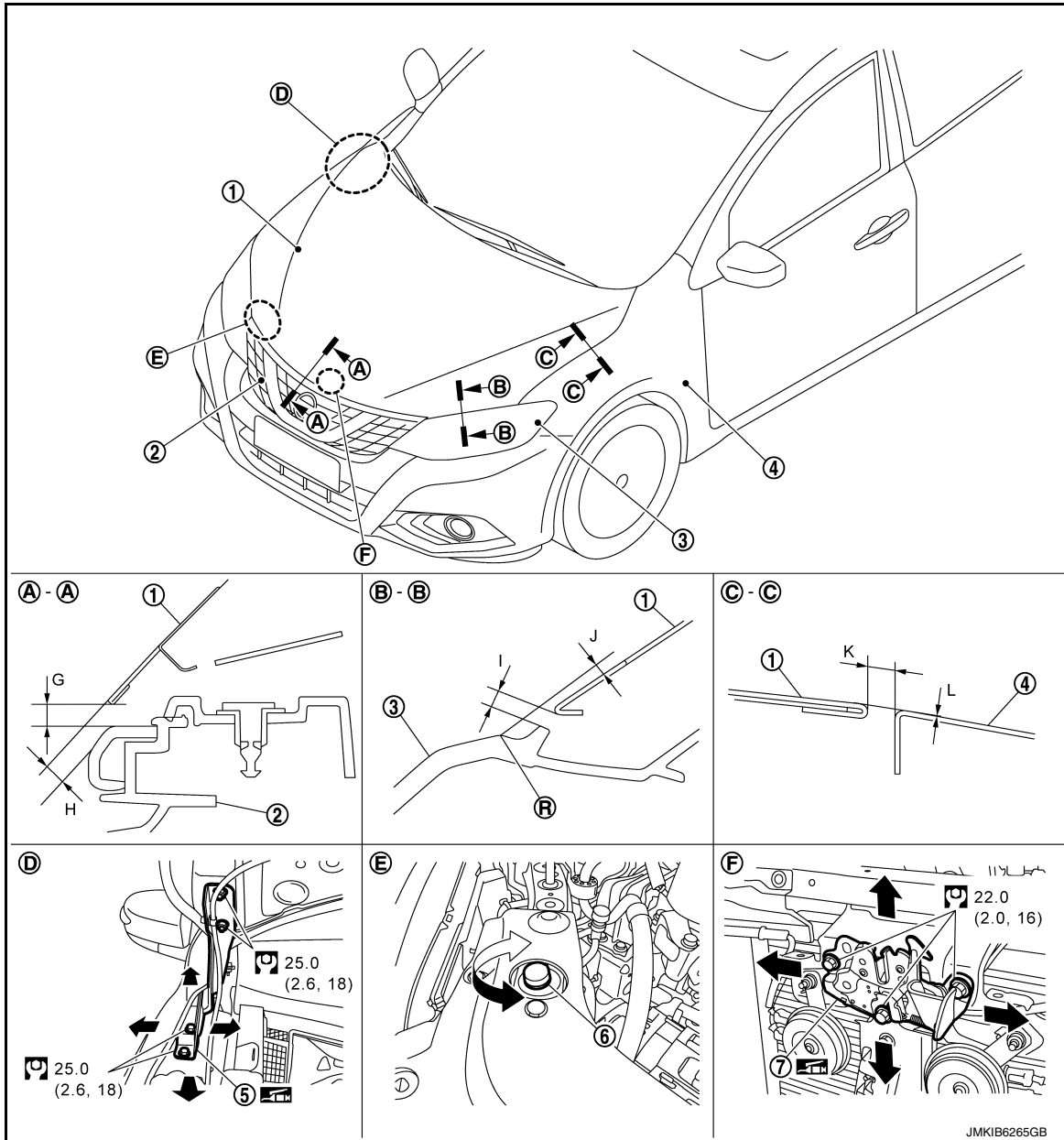
：车身润滑脂



< 拆卸和安装 >

## 发动机罩总成：调整

### 装配调整



- ① 发动机罩总成
- ② 前格栅
- ③ 前组合灯
- ④ 前翼子板总成
- ⑤ 发动机罩铰链
- ⑥ 发动机罩缓冲橡胶
- ⑦ 发动机罩锁总成
- Ⓜ : R 端
- Ⓜ : N·m (kg·m, ft·lb)
- 🛢️ : 车身润滑脂

#### 装配调整标准尺寸

目视和触摸检查发动机罩与各部分之间的间隙和表面高度。  
如果间隙和表面高度超出规定范围，请根据以下步骤进行调整。

部位			标准	差 (右/左, 最大)
发动机罩 ① - 前格栅 ②	A - A	G	间隙 2.5 - 6.9 [0.098 - 0.272]	—
		H	表面高度 2.6 - 7.8 [0.102 - 0.307]	—
发动机罩 ① - 前组合灯 ③	B - B	I	间隙 1.9 - 6.7 [0.075 - 0.264]	< 3.0 [0.118]
		J	表面高度 (-2.0) - (+2.0) [(-0.079) - (+0.079)]	< 2.0 [0.079]
发动机罩 ① - 前翼子板 ④	C - C	K	间隙 2.7 - 4.7 [0.106 - 0.185]	< 1.5 [0.059]
		L	表面高度 (-0.8) - (+1.2) [(-0.031) - (+0.047)]	—

## 装配调整步骤

1. 拆下发动机罩锁总成。请参见 [DLK-182, "发动机罩锁: 拆卸和安装"](#)。
2. 根据规定值通过转动发动机罩保险杠橡胶调整发动机罩总成的表面高度。
3. 松开发动机罩铰链安装螺栓, 然后根据规定值通过移动发动机罩总成来调整发动机罩总成的间隙。
4. 拧紧发动机罩铰链装配螺栓至规定扭矩。
5. 安装发动机罩锁总成并暂时拧紧发动机罩锁总成安装螺栓, 然后定位发动机罩锁总成并接合主锁舌。检查发动机罩锁总成和主锁舌是否松动。
6. 横向移动发动机罩锁总成, 直到从前面看时, 发动机罩锁扣和发动机罩锁总成的中心垂直。
7. 拧紧发动机罩锁总成装配螺栓至规定扭矩。
8. 将发动机罩缓冲橡胶向上逆时针转动 1/2 圈。
9. 检查发动机罩是否正常打开和关闭。请参见 [DLK-183, "发动机罩锁: 检查"](#)。

## 注意:

在调节后, 调节清洗器喷嘴喷射位置。请参见 [WW-69, "清洗器喷嘴和管: 检查和调整"](#)。

## 发动机罩铰链

### 发动机罩铰链: 拆卸和安装

INFOID:000000013400423

## 拆卸

### 注意:

- 由于发动机罩比较重, 需要两个人操作。
- 拆卸和安装发动机罩总成时, 使用正确的材料支撑发动机罩并使用保护胶带或抹布防止发动机罩和车身掉落和损坏。

1. 拆下发动机罩总成。请参见 [DLK-148, "发动机罩总成: 拆卸和安装"](#)。

### 注意:

需要两名工作人员支撑发动机罩。

2. 拆下前翼子板总成。请参见 [DLK-155, "前翼子板: 拆卸和安装"](#)。
3. 从发动机罩铰链右侧拆卸清洗器管固定卡子。请参见 [WW-67, "液压布置"](#)。
4. 拆下发动机罩铰链装配螺栓, 然后拆下发动机罩铰链。

## 安装

注意以下事项, 并按照与拆卸相反的顺序安装。

### 注意:

- 安装前, 在安装表面上涂抹防腐剂。
- 安装后, 进行装配调整。请参见 [DLK-149, "发动机罩总成: 调整"](#)。

## < 拆卸和安装 >

- 安装后，如果拆卸期间铰链周围有油漆脱落，请涂上车身原色漆。
- 安装后，检查打开 / 关闭操作是否正常。请参见 [DLK-183](#), "发动机罩锁：检查"。

## 发动机罩撑杆

### 发动机罩撑杆：拆卸和安装

INFOID:000000013400424

#### 拆卸

##### 注意：

- 由于发动机罩比较重，需要两个人操作。
- 拆卸和安装发动机罩撑杆时，使用正确的材料支撑发动机罩并使用保护胶带或抹布保护发动机罩和车身以防掉落和损坏。

1. 用适当的材料支撑发动机罩总成，防止其下落。

##### 警告：

在拆卸发动机罩总成时，如果没有用适当的材料支撑发动机罩总成，可能会造成伤害。

2. 从发动机罩撑杆索环上拆下发动机罩撑杆。
3. 从发动机罩总成上拆下发动机罩撑杆索环。

#### 安装

按照与拆卸相反的顺序安装。

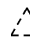
## 发动机罩隔热装置

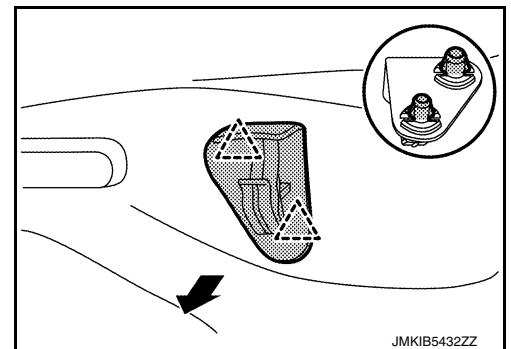
### 发动机罩隔热装置：拆卸和安装

INFOID:000000013400425

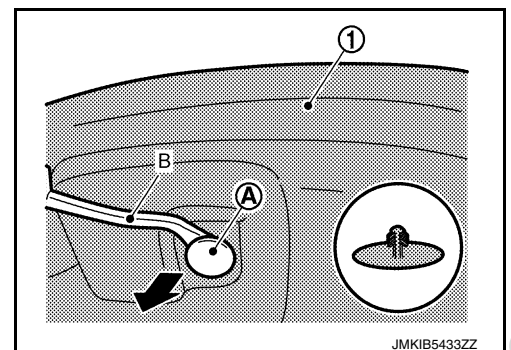
#### 拆卸

1. 分开固定棘爪，然后从发动机罩总成上拆下卡箍。

：棘爪



2. 使用拆卸工具 (B) 分开固定卡子 (A)，然后拆下发动机罩隔热垫 ①。



#### 安装

按照与拆卸相反的顺序安装。

## 发动机罩密封件

### 发动机罩密封件：拆卸和安装

INFOID:000000013400426

#### 拆卸

A  
B  
C  
D  
E  
F  
G  
H  
I  
J  
DLK  
L  
M  
N  
O  
P

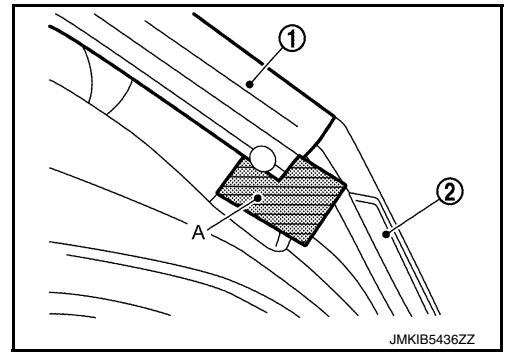
www.car60.com

# 发动机罩

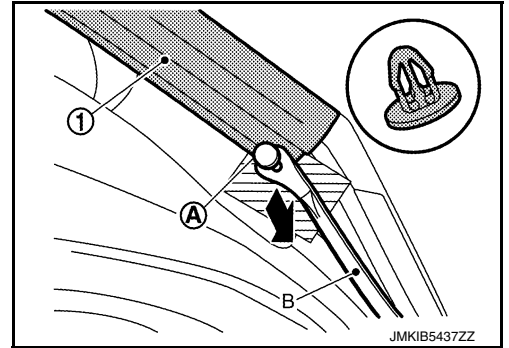
[带智能钥匙系统]

## <拆卸和安装>

1. 将保护胶带 (A) 贴在发动机罩密封件 ① 固定卡子周围的发动机罩总成 ② 上以防损坏。



2. 使用拆卸工具 (B) 分开固定卡子 (A)，然后拆下发动机罩密封件 ①。  
**注意：**  
切勿损坏发动机罩总成。



## 安装

按照与拆卸相反的顺序安装。

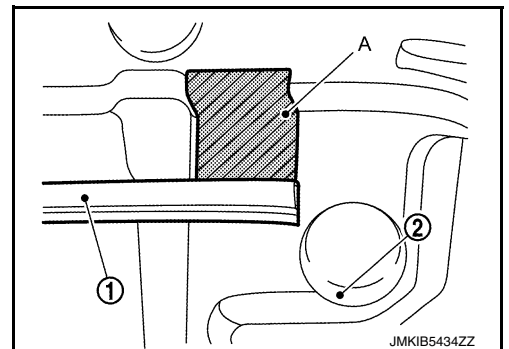
## 散热器芯密封件

### 散热器芯密封件：拆卸和安装

INFOID:000000013400427

## 拆卸

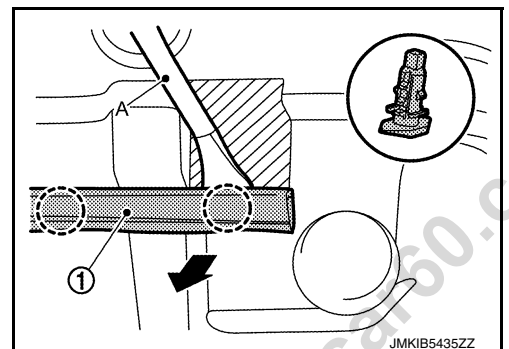
1. 用保护胶带 (A) 保护散热器芯密封件 ① 周围的发动机罩总成 ② 装配卡子以防损坏。



2. 用拆卸工具 (A) 分开散热器芯密封件 ① 相反侧的固定卡子，然后拆下散热器芯密封件。

**注意：**  
切勿损坏发动机罩总成。

○：卡子



## 安装

按照与拆卸相反的顺序安装。

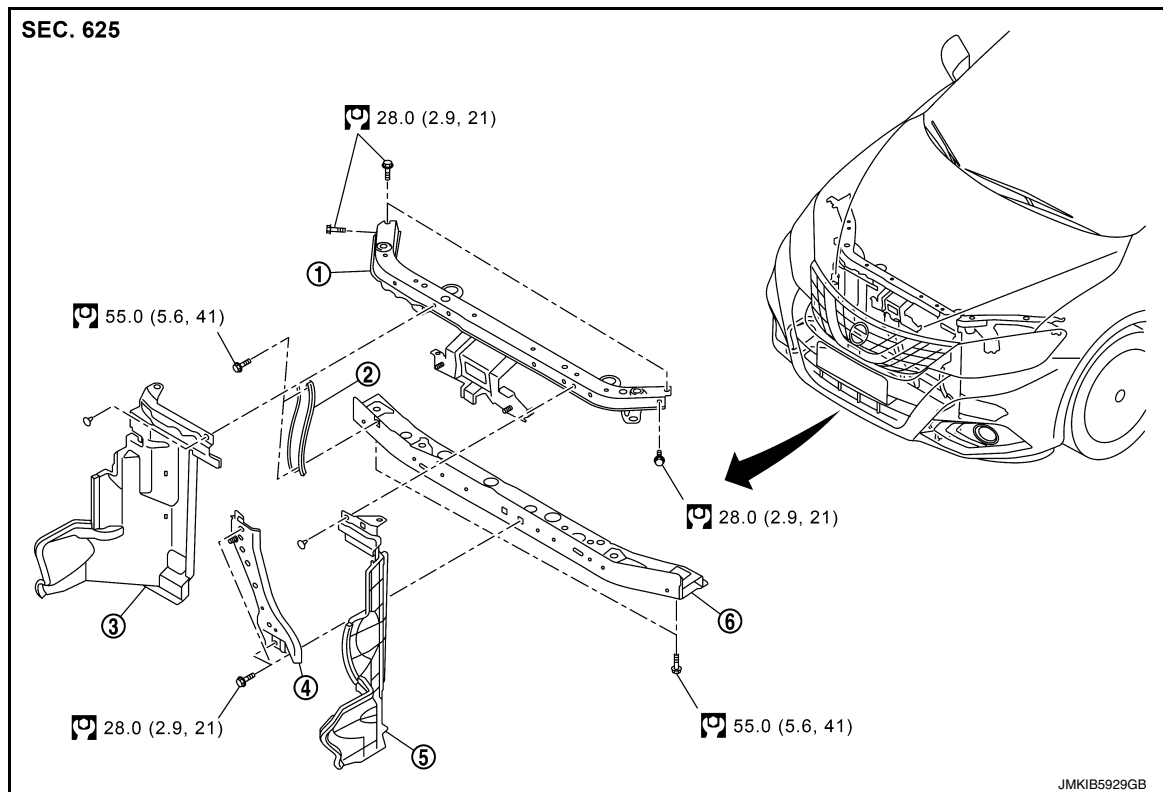
&lt; 拆卸和安装 &gt;

## 散热器芯支架

HR16DE

HR16DE: 分解图

INFOID:000000013400428



① 散热器芯支撑上部

② 散热器芯右下支撑

③ 右导气道

④ 发动机罩锁支撑

⑤ 左导气道

⑥ 散热器芯下支撑

: N·m (kg·m, ft·lb)

## HR16DE: 拆卸和安装

INFOID:000000013400429

## 散热器芯上支撑

## 拆卸

1. 拆下前格栅总成。请参见 [EXT-21, "拆卸和安装"](#)。
2. 拆下导气道 (左侧和右侧) 的上部固定卡子。
3. 从散热器芯支架上部拆下发动机罩锁总成和发动机罩锁控制拉索总成固定卡子。请参见 [DLK-182, "发动机罩锁: 拆卸和安装"](#) 和 [DLK-182, "分解图"](#)。
4. 拆下喇叭 (高音和低音)。请参见 [HRN-7, "拆卸和安装"](#)。
5. 拆卸发动机罩锁支撑的上装配螺栓。
6. 从散热器芯支架上部拆下线束固定卡子。
7. 拆下散热器芯支撑上安装螺栓, 然后拆下散热器芯支撑上部。

## 安装

按照与拆卸相反的顺序安装。

## &lt; 拆卸和安装 &gt;

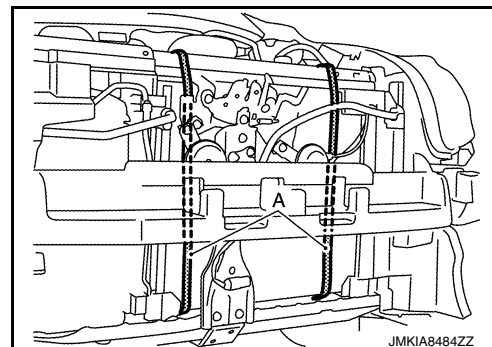
## 散热器芯下支撑

## 拆卸

1. 拆下发动机底盖。请参见 [EXT-27, "发动机底盖: 拆卸和安装"](#)。
2. 拆下前保险杠饰板总成和挡板支架总成。请参见 [EXT-14, "前保险杠: 拆卸和安装"](#) 和 [EXT-16, "挡板支架: 拆卸和安装"](#)。
3. 使用皮带 (A) 悬挂散热器和冷凝器以防其掉落。

**注意:**

切勿损坏散热器和冷凝器。



4. 拆下散热器芯右下支撑下的装配螺栓。
5. 拆下发动机罩锁支撑的下装配螺栓。
6. 拆下散热器芯支撑下装配螺栓，然后拆下散热器芯支撑下侧。

## 安装

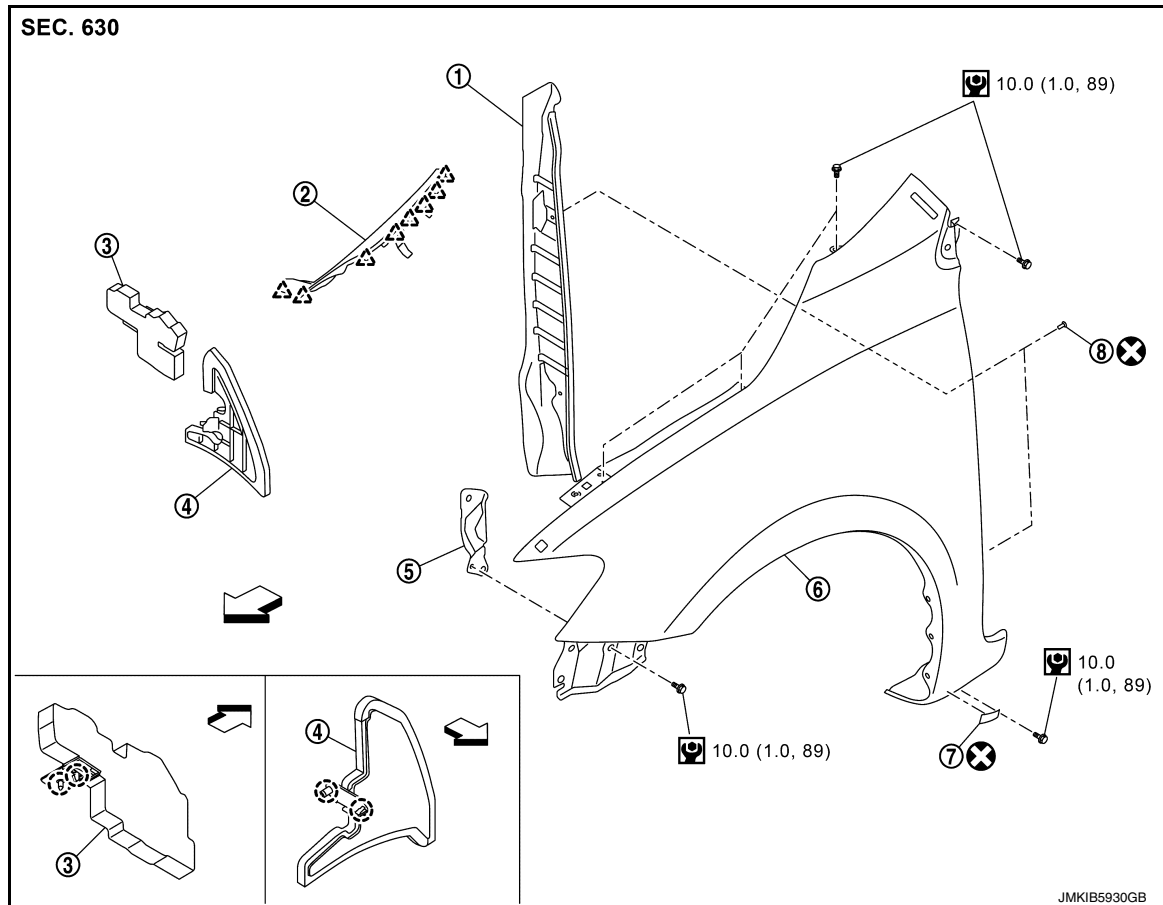
按照与拆卸相反的顺序安装。

&lt; 拆卸和安装 &gt;

## 前翼子板

## 分解图

INFOID:000000013400430



- |            |          |          |
|------------|----------|----------|
| ① 前翼子板挡板   | ② 前翼子板盖  | ③ 前翼子板密封 |
| ④ 前翼子板上绝缘体 | ⑤ 前翼子板支架 | ⑥ 前翼子板总成 |
| ⑦ 前翼子板保护板  | ⑧ 铆钉     |          |

○ : 卡子

△ : 棘爪

← : 车头方向

⊗ : 每次分解后务必更换。

Ⓜ : N·m (kg-m, in-lb)

## 前翼子板

## 前翼子板：拆卸和安装

INFOID:000000013400431

## 拆卸

1. 拆下翼子板保护板。请参见 [EXT-25, "翼子板保护板：拆卸和安装"](#)。
2. 拆下前保险杠饰板总成和保险杠侧支架。请参见 [EXT-14, "前保险杠：拆卸和安装"](#)。
3. 拆下前组合灯和前组合灯支架。请参见 [EXL-144, "拆卸和安装"](#) (LED 前大灯), 或 [EXL-271, "拆卸和安装"](#) (卤素前大灯)。
4. 拆下前翼子板盖。请参见 [DLK-157, "翼子板盖：拆卸和安装"](#)。
5. 拆下前翼子板总装配螺栓。

A  
B  
C  
D  
E  
F  
G  
H  
I  
J  
DLK  
L  
M  
N  
O  
P

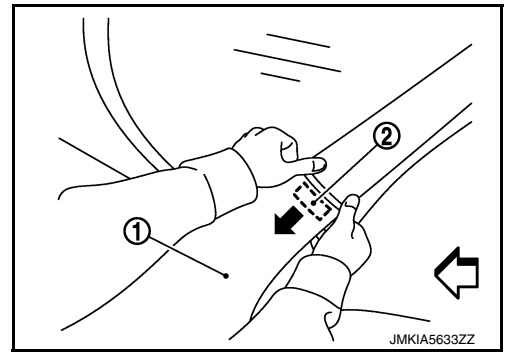
# 前翼子板

[带智能钥匙系统]

## < 拆卸和安装 >

6. 朝车辆外侧小心拉出前翼子板①并从车身拆下前翼子板加强件②。

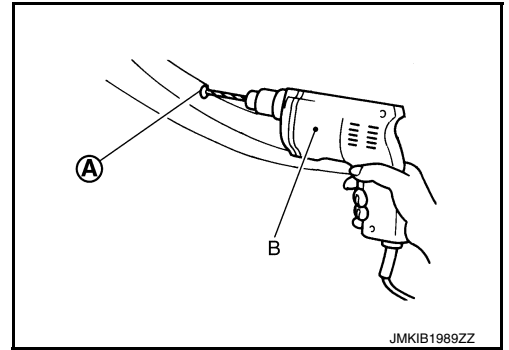
↶ : 车头方向



7. 拆下前翼子板总成。  
8. 拆下前翼子板挡板固定铆钉，然后从前翼子板总成上拆下前翼子板挡板。

注：

用电钻 (B) [钻头尺寸:  $\phi 2.0 - \phi 2.2$  mm ( $\phi 0.079 - \phi 0.087$  in)] 研磨铆钉头 (A)。



## 安装

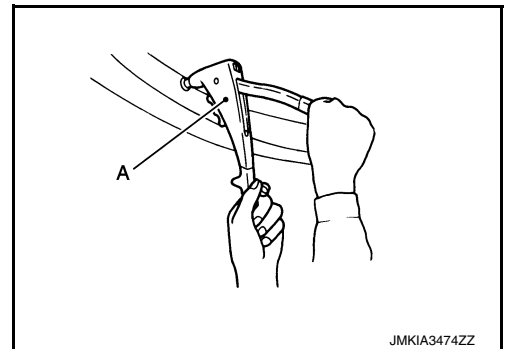
注意以下事项，并按照与拆卸相反的顺序安装。

注意：

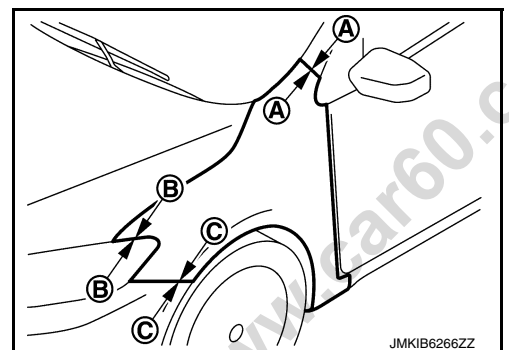
- 安装后，进行装配调整。
- 发动机罩总成：请参见 [DLK-149, "发动机罩总成：调整"](#)。
- 前车门：请参见 [DLK-161, "车门总成：调整"](#)。
- 安装后，在前翼子板装配螺栓头部涂上车身原色漆。

注：

- 使用手动铆钉机 (A) 和铆钉将前翼子板挡板紧紧夹压在前翼子板总成上。



- 下表显示了检查正常安装状态的规定值。
- 不能执行装配调整。



单位: mm [in]

部位		间隙	表面高度
前翼子板 - 前立柱	Ⓐ	2.0 - 4.0 [0.079 - 0.157]	(-1.0) - (+1.0) [(-0.039) - (+0.039)]
前翼子板 - 前组合灯	Ⓑ	0.0 - 2.3 [0.000 - 0.091]	(-1.4) - (+1.0) [(-0.055) - (+0.039)]
前翼子板 - 前保险杠饰板	Ⓒ	0.0 - 1.3 [0.000 - 0.051]	(-0.3) - (+1.7) [(-0.012) - (+0.067)]

## 翼子板盖

## 翼子板盖：拆卸和安装


INFOID:000000013400432

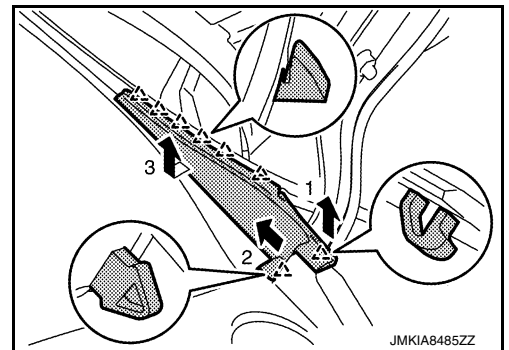
## 拆卸

1. 完全打开发动机罩总成。
2. 按图中箭头所示数字顺序 1→3 分开固定棘爪，然后拆下前翼子板盖。

**注意：**

在拆下翼子板盖的情况下进行其他操作时，使用聚氨酯等保护挡风玻璃

 : 棘爪



## 安装

注意以下事项，并按照与拆卸相反的顺序安装。

**注意：**

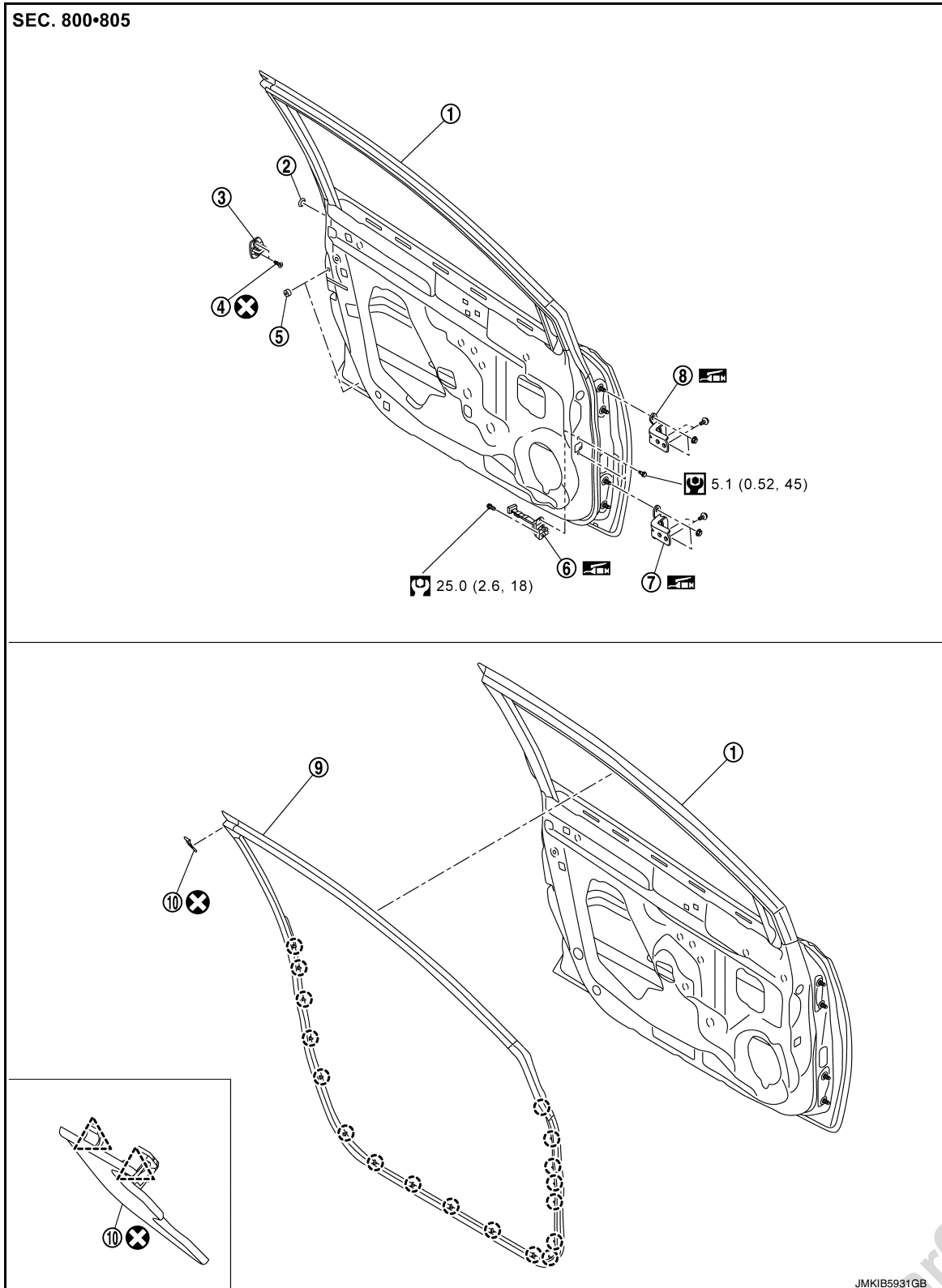
安装并确认挡风玻璃和前围上盖板之间没有间隙。

DLK

## 前车门

### 分解图

INFOID:000000013400433



① 前车门板

② 索环

③ 车门锁扣

④ TORX 螺栓

⑤ 缓冲橡胶

⑥ 车门开度限位器连杆

## &lt; 拆卸和安装 &gt;

⑦ 车门铰链(下)

⑧ 车门铰链(上)

⑨ 前车门密封条

⑩ 前车门密封条卡子

○ : 卡子

△ : 棘爪

⊗ : 每次分解后务必更换。

🔧 : N·m (kg-m, in-lb)

🔧 : N·m (kg-m, ft-lb)

🛢️ : 车身润滑脂

A

B

C

D

## 车门总成

## 车门总成：拆卸和安装

INFOID:000000013400434

E

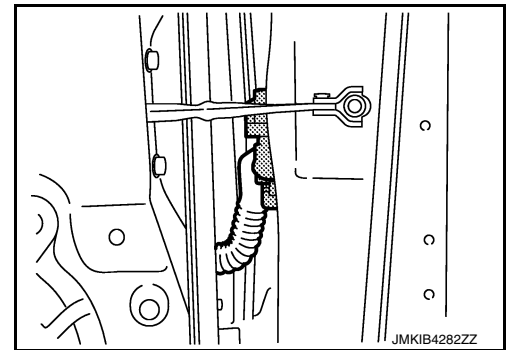
**注意：**

- 由于比较重，需要两个人操作。
- 拆卸和安装车门总成时，使用正确的材料支撑车门并使用保护胶带或抹布防止车门和车身掉落和损坏。

F

## 拆卸

1. 断开前车门线束接头。



G

H

I

J

2. 拆下车身侧的车门开度限位器连杆装配螺栓。
3. 用适当的材料支撑车门总成，防止其下落。

**警告：**

在拆卸车门总成时，如果没有用适当的材料支撑车门总成，可能会造成伤害。

4. 拆下车门侧的车门铰链装配螺母，然后拆下前车门总成。

**注意：**

需要两名工作人员支撑车门。

DLK

L

## 安装

注意以下事项，并按照与拆卸相反的顺序安装。

**注意：**

- 安装前，在安装表面上涂抹防腐剂。
- 安装后，进行装配调整。请参见 [DLK-161, "车门总成：调整"](#)。
- 安装后，在车门铰链装配螺母头部涂上车身原色漆。
- 安装后，检查打开/关闭操作是否正常。请参见 [DLK-160, "车门总成：检查"](#)。

M

N

O


P

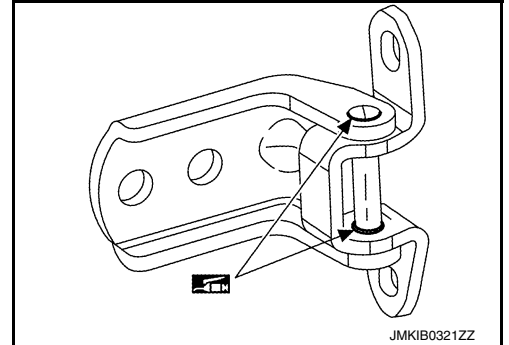
< 拆卸和安装 >

INFOID:000000013400435


### 车门总成：检查

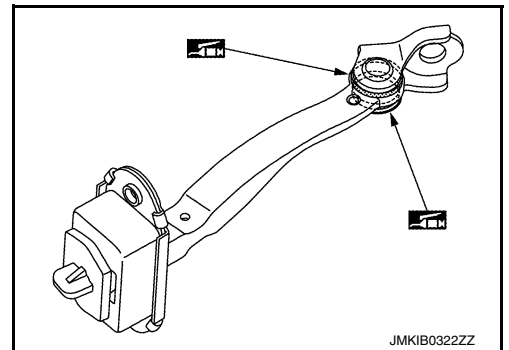
1. 打开和关闭车门。检查车门铰链并检查链节旋转部位是否活动顺畅。
2. 检查车门铰链转动零件是否润滑不良。如有必要，涂抹车身润滑脂。

：车身润滑脂



3. 检查车门开度限位器连杆转动零件是否润滑不良。如有必要，涂抹车身润滑脂。

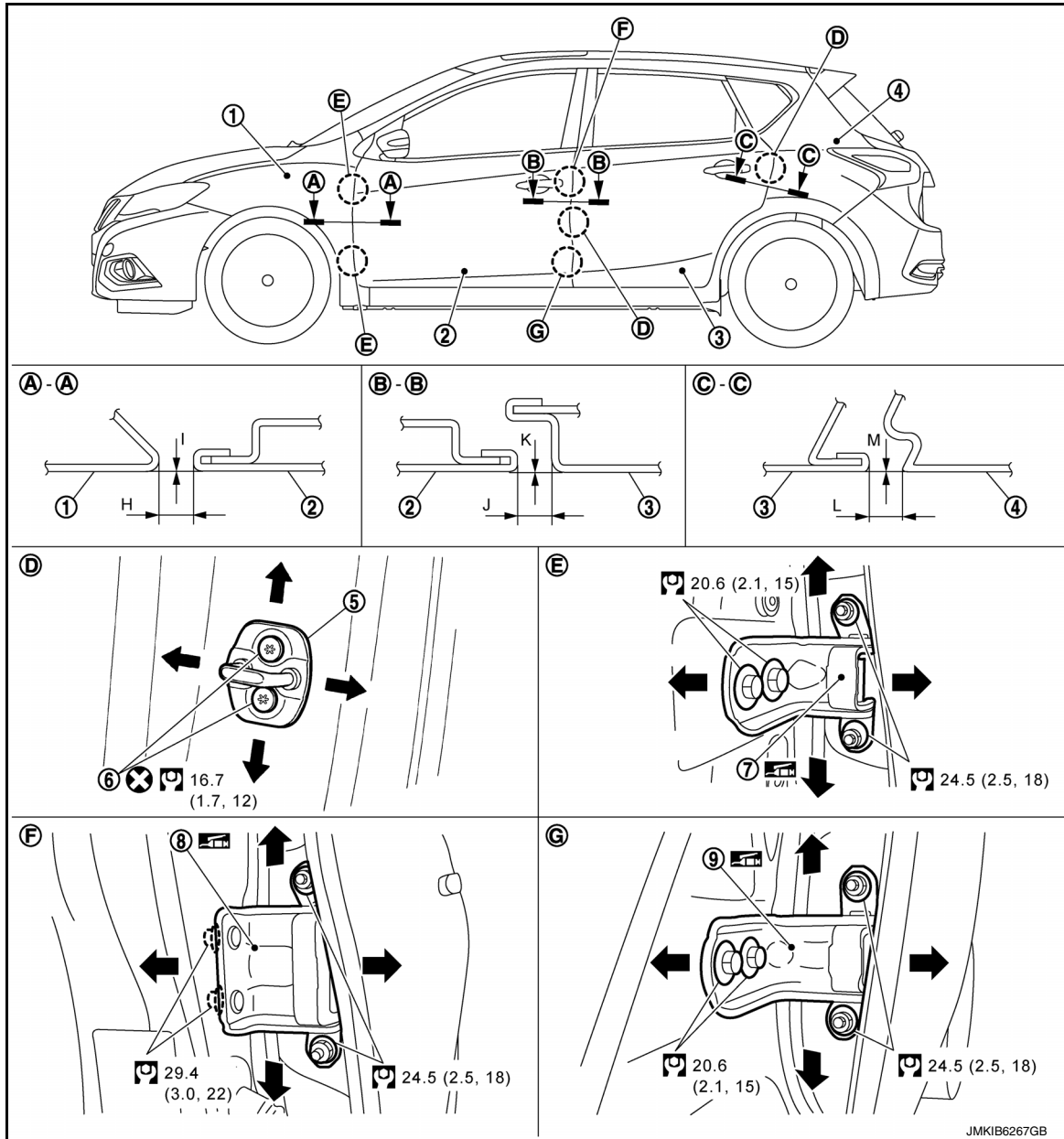
：车身润滑脂



< 拆卸和安装 >

## 车门总成：调整

### 装配调整



- ① 前翼子板总成
- ② 前车门总成
- ③ 后车门总成
- ④ 车身外侧
- ⑤ 车门锁扣
- ⑥ TORX 螺栓
- ⑦ 前车门铰链
- ⑧ 后车门铰链 (上)
- ⑨ 后车门铰链 (下)

⊗ : 每次分解后务必更换。

Ⓜ : N·m (kg·m, ft·lb)

🛢 : 车身润滑脂

#### 装配调整标准尺寸

目视和触摸检查前车门与各零件之间的间隙和表面高度。  
如果间隙和表面高度超出规定范围，请根据以下步骤进行调整。

# 前车门

[带智能钥匙系统]

< 拆卸和安装 >

单位: mm [in]

部位			标准
前翼子板 ① - 前车门 ②	A - A	H	间隙 3.0 - 5.0 [0.118 - 0.197]
		I	表面高度 (-1.0) - (+1.0) [(-0.039) - (+0.039)]
前车门 ② - 后车门 ③	B - B	J	间隙 3.0 - 5.0 [0.118 - 0.197]
		K	表面高度 (-1.0) - (+1.0) [(-0.039) - (+0.039)]

## 装配调整步骤

1. 拆下前翼子板总成。请参见 [DLK-155, "前翼子板: 拆卸和安装"](#)。
2. 松开车门侧的车门铰链装配螺母。
3. 根据装配标准尺寸通过移动前车门总成来调整前车门总成的表面高度。
4. 暂时拧紧车门侧的车门铰链装配螺母。
5. 松开车身侧的车门铰链装配螺栓。
6. 根据装配标准尺寸通过移动前车门总成来调整前车门总成的间隙。
7. 拧紧螺栓和螺母到规定扭矩。

### 注意:

拧紧后, 在铰链装配螺栓和装配螺母头部涂上车身原色漆。

8. 安装前翼子板总成。请参见 [DLK-155, "前翼子板: 拆卸和安装"](#)。

## 车门锁扣调整

调整车门锁扣, 使其与门锁嵌入方向平行。

## 车门锁扣

### 车门锁扣: 拆卸和安装

INFOID:000000013400437

#### 拆卸

拆下 TORX 螺栓, 然后拆下车门锁扣。

#### 安装

注意以下事项, 并按照与拆卸相反的顺序安装。

### 注意:

- 切勿重复使用 TORX 螺栓。拆卸后务必更换新的螺栓。
- 安装后, 进行装配调整。请参见 [DLK-161, "车门总成: 调整"](#)。
- 安装后, 检查打开 / 关闭操作是否正常。请参见 [DLK-160, "车门总成: 检查"](#)。

## 车门铰链

### 车门铰链: 拆卸和安装

INFOID:000000013400438

### 注意:

- 由于车门比较重, 需要两个人操作。
- 拆卸和安装车门总成时, 使用正确的材料支撑车门并使用保护胶带或抹布防止车门和车身掉落和损坏。

#### 拆卸

1. 拆下前翼子板。请参见 [DLK-155, "前翼子板: 拆卸和安装"](#)。
2. 拆下前车门总成。请参见 [DLK-159, "车门总成: 拆卸和安装"](#)。

### 注意:

需要两名工作人员支撑车门。

3. 拆下前车门铰链装配螺栓, 然后拆下前车门铰链。

## < 拆卸和安装 >

### 安装

注意以下事项，并按照与拆卸相反的顺序安装。

#### 注意：

- 安装前，在安装表面上涂抹防腐剂。
- 安装后，进行装配调整。请参见 [DLK-161, "车门总成：调整"](#)。
- 安装后，在车门铰链装配螺栓头部涂上车身原色漆。
- 安装后，检查打开 / 关闭操作是否正常。请参见 [DLK-160, "车门总成：检查"](#)。

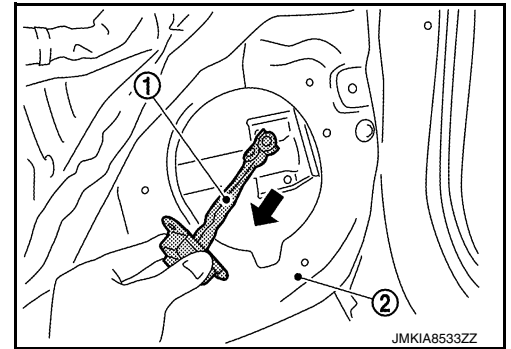
## 车门缓闭器连杆

### 车门缓闭器连杆：拆卸和安装

INFOID:000000013400439

#### 拆卸

1. 完全关闭前车窗玻璃。
2. 拆下前车门饰件。请参见 [INT-13, "拆卸和安装"](#)。
3. 断开前车门扬声器线束接头。
4. 拆下前车门扬声器的装配螺栓，然后拆下前车门扬声器。
5. 拆下车身侧的车门开度限位器连杆装配螺栓。
6. 拆下车门侧的车门开度限位器连杆装配螺栓，然后从车门板内侧  
② 拆下车门开度限位器连杆 ①。



#### 安装

注意以下事项，并按照与拆卸相反的顺序安装。

#### 注意：

安装后，检查打开 / 关闭操作是否正常。请参见 [DLK-160, "车门总成：检查"](#)。

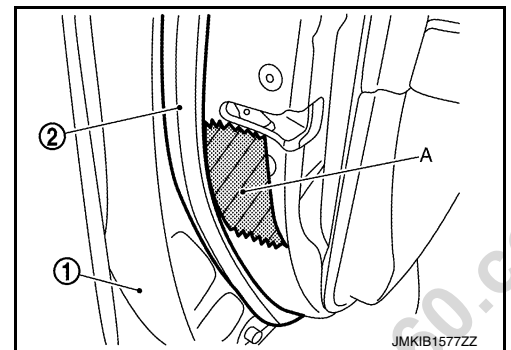
## 车门密封条

### 车门密封条：拆卸和安装

INFOID:000000013400440

#### 拆卸

1. 用保护胶带 (A) 保护前车门密封条 ② 周围的前车门面板 ① 固定卡子以防损坏。



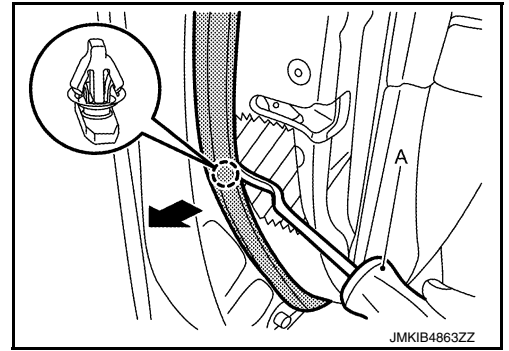
# 前车门

[带智能钥匙系统]

## < 拆卸和安装 >

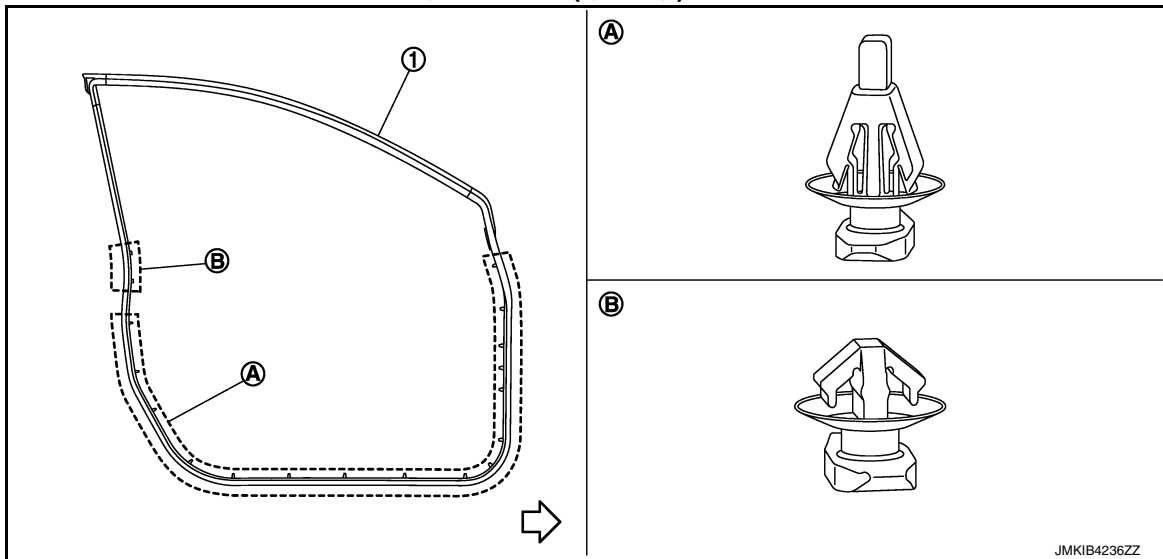
2. 用拆卸工具 (A) 松开前车门密封条相反侧的固定卡子。

○ : 卡子



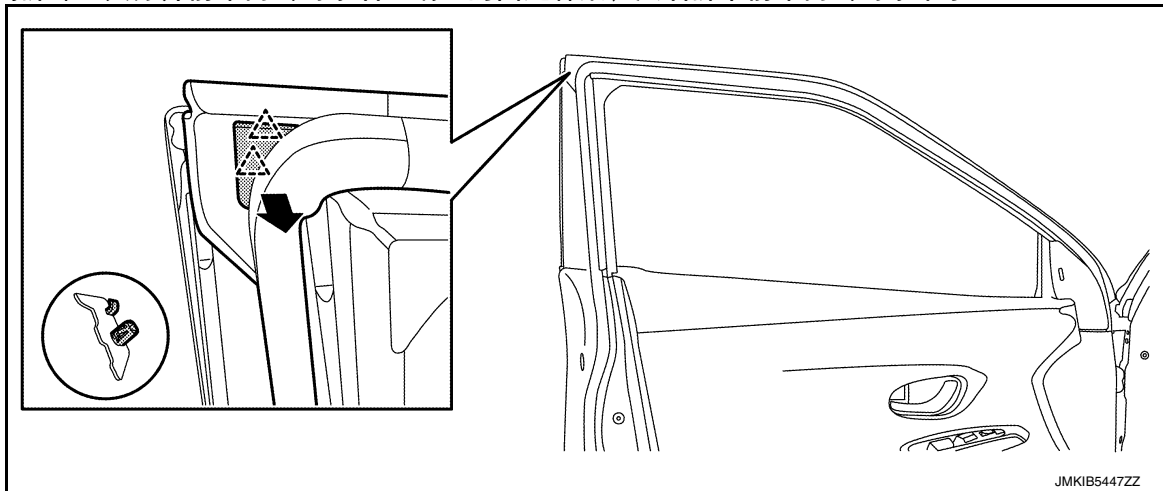
### 注意:

- 切勿损坏前车门面板。
- 拆卸时, 切勿混淆 2 种前门密封条 ① 固定卡子 (A 和 B)。



⇐ : 车头方向

3. 使用拆卸工具分开前车门密封条后上端上的固定棘爪, 然后拆下前车门密封条卡子。



△ : 棘爪

4. 拆下车身侧的车门开度限位器连杆装配螺栓。
5. 从前车门面板上拆下前车门密封条。

### < 拆卸和安装 >

#### 安装

注意以下事项，并按照与拆卸相反的顺序安装。

#### **注意：**

切勿重复使用前门密封条卡子。拆卸后务必更换新的螺栓。

A

B

C

D

E

F

G

H

I

J

DLK

L

M

N

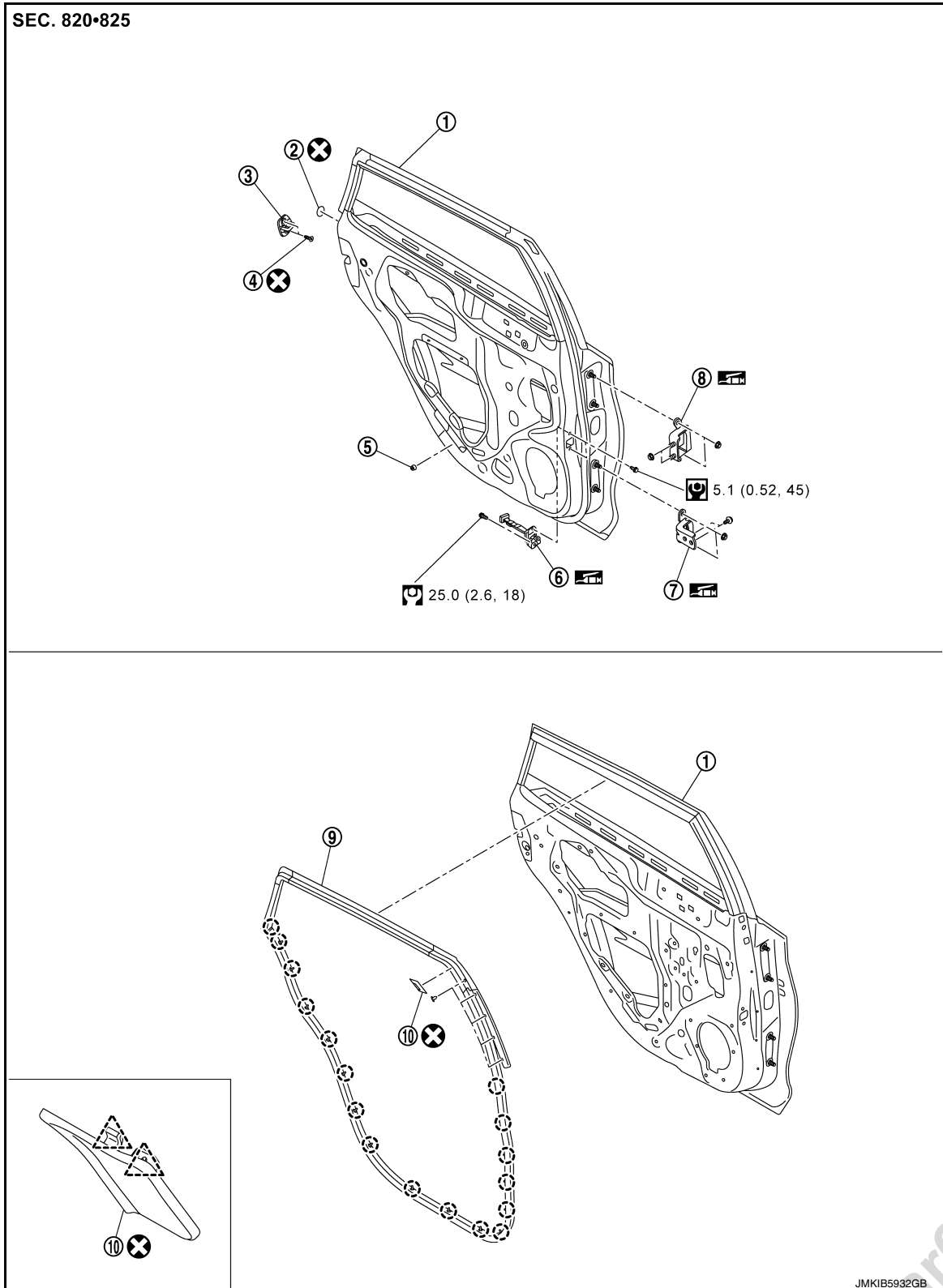
O

P

## 后车门

### 分解图

INFOID:000000013400441



- |           |        |             |
|-----------|--------|-------------|
| ① 后车门板    | ② 孔盖   | ③ 车门锁扣      |
| ④ TORX 螺栓 | ⑤ 缓冲橡胶 | ⑥ 车门开度限位器连杆 |

## < 拆卸和安装 >

- ⑦ 车门铰链(下)
- ⑧ 车门铰链(上)
- ⑨ 后车门密封条
- ⑩ 后车门密封条卡子
- : 卡子
- △ : 棘爪
- ⊗ : 每次分解后务必更换。
- 🔧 : N·m (kg·m, in·lb)
- 🔧 : N·m (kg·m, ft·lb)
- 🛢️ : 车身润滑脂

A  
B  
C  
D

## 车门总成

### 车门总成：拆卸和安装

INFOID:000000013400442

E

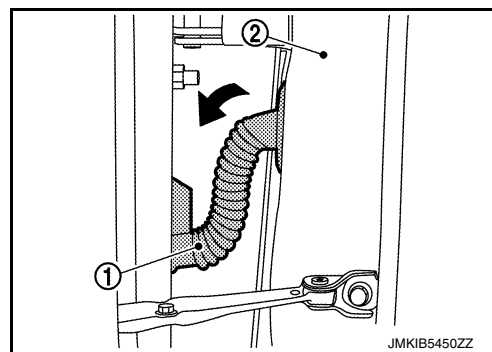
#### 注意：

- 由于比较重，需要两个人操作。
- 拆卸和安装车门总成时，使用正确的材料支撑车门并使用保护胶带或抹布防止车门和车身掉落和损坏。

F

#### 拆卸

1. 从车身 ② 上拆下后车门线束索环 ①，然后拉出后车门线束并断开后车门线束接头。



G  
H  
I  
J

2. 拆下车身侧的车门开度限位器连杆装配螺栓。
3. 用适当的材料支撑车门总成，防止其下落。

#### 警告：

在拆卸车门总成时，如果没有用适当的材料支撑车门总成，可能会造成伤害。

4. 拆下车门铰链装配螺母(车门侧)，然后拆下车门总成。

#### 注意：

需要两名工作人员支撑车门。

DLK

L

#### 安装

注意以下事项，并按照与拆卸相反的顺序安装。

#### 注意：

- 安装前，在安装表面上涂抹防腐剂。
- 安装后，进行装配调整。请参见 [DLK-169, "车门总成：调整"](#)。
- 安装后，在车门铰链装配螺母头部涂上车身原色漆。
- 安装后，检查打开/关闭操作是否正常。请参见 [DLK-167, "车门总成：检查"](#)。

M

N

### 车门总成：检查

INFOID:000000013400443

1. 打开和关闭车门。检查车门铰链并检查链节旋转部位是否活动顺畅。
2. 检查车门铰链转动零件是否润滑不良。如有必要，涂抹车身润滑脂。


O  
P

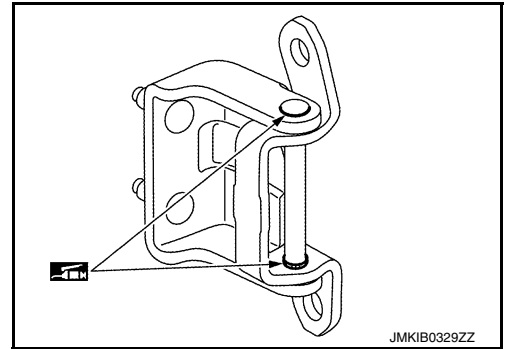
# 后车门

[带智能钥匙系统]


## <拆卸和安装>

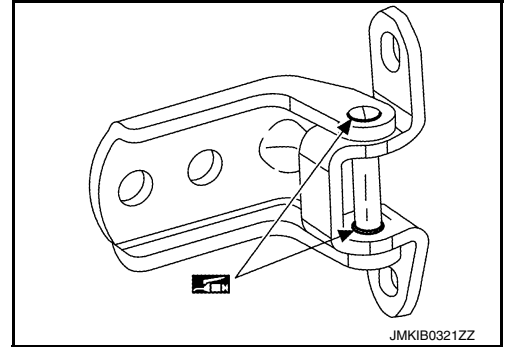
- 车门铰链(上)

 : 车身润滑脂




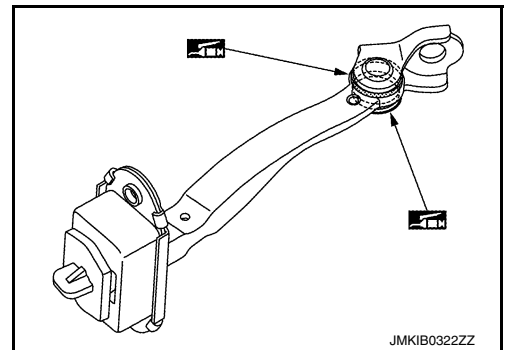
- 车门铰链(下)

 : 车身润滑脂



3. 检查车门开度限位器连杆转动零件是否润滑不良。如有必要, 涂抹车身润滑脂。

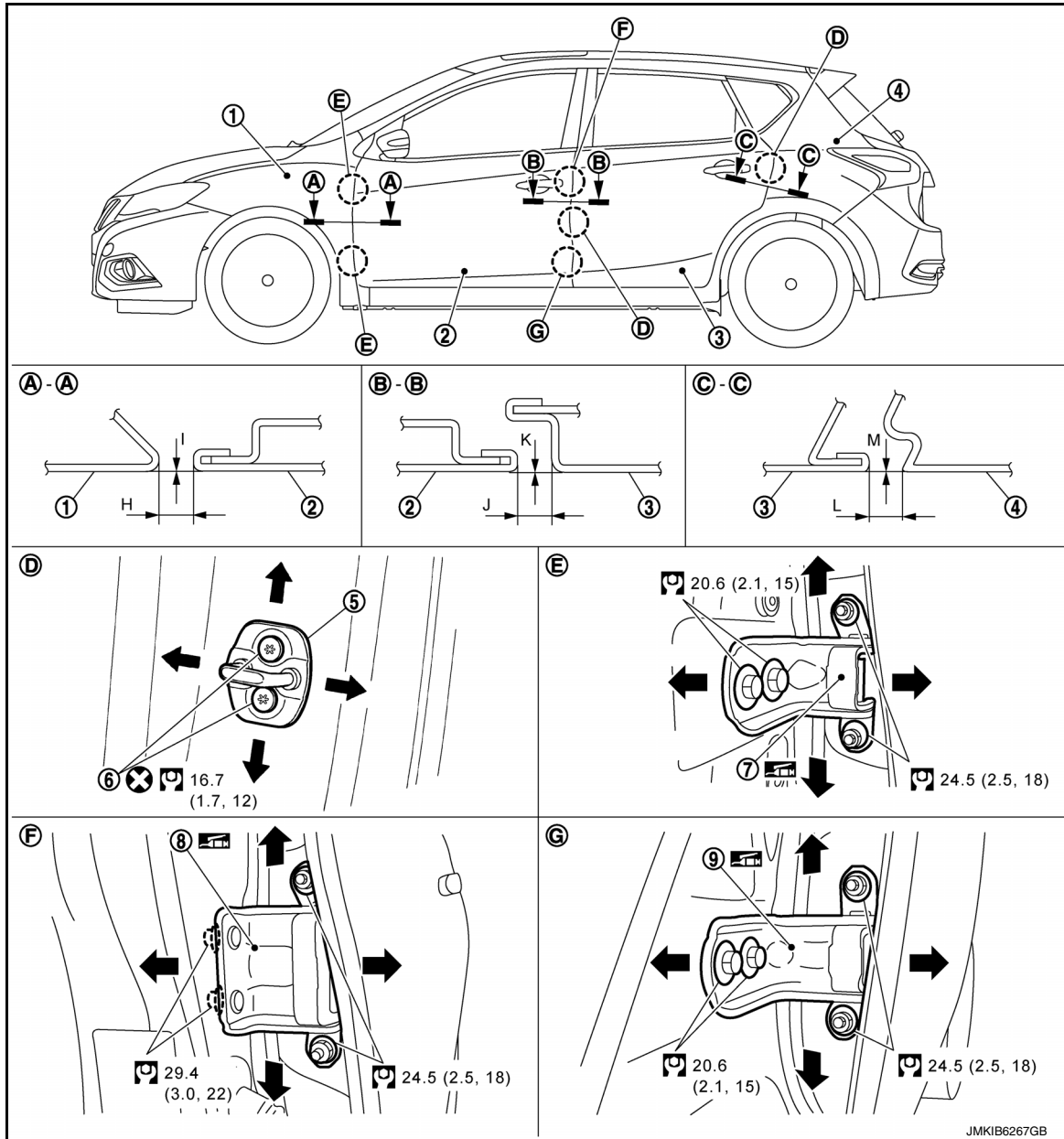
 : 车身润滑脂



< 拆卸和安装 >

## 车门总成：调整

### 装配调整



- ① 前翼子板总成
- ② 前车门总成
- ③ 后车门总成
- ④ 车身外侧
- ⑤ 车门锁扣
- ⑥ TORX 螺栓
- ⑦ 前车门铰链
- ⑧ 后车门铰链 (上)
- ⑨ 后车门铰链 (下)

⊗ : 每次分解后务必更换。

Ⓜ : N·m (kg·m, ft·lb)

🛢 : 车身润滑脂

#### 装配调整标准尺寸

目视和触摸检查后车门与各零件之间的间隙和表面高度。  
如果间隙和表面高度超出规定范围，请根据以下步骤进行调整。

# 后车门

[带智能钥匙系统]

< 拆卸和安装 >

单位: mm [in]

部位			标准
前车门 ② - 后车门 ③	Ⓑ - Ⓑ	J	间隙 3.0 - 5.0 [0.118 - 0.197]
		K	表面高度 (-1.0) - (+1.0) [(-0.039) - (+0.039)]
后车门 ③ - 车身外侧 ④	Ⓒ - Ⓒ	L	间隙 3.0 - 5.0 [0.118 - 0.197]
		M	表面高度 (-1.0) - (+1.0) [(-0.039) - (+0.039)]

## 装配调整步骤

1. 拆下中柱下饰件。请参见 [INT-23, "中柱下部饰件: 拆卸和安装"](#)。
2. 松开车门侧的车门铰链装配螺母。
3. 根据装配标准尺寸通过移动后车门总成来调整后车门总成的表面高度。
4. 暂时拧紧车门侧的车门铰链装配螺母。
5. 松开车身侧的车门铰链装配螺母和螺栓。
6. 根据装配标准尺寸通过移动后车门总成来调整后车门总成的间隙。
7. 拧紧螺栓和螺母到规定扭矩。

### 注意:

安装后, 在铰链装配螺栓和装配螺母头部涂上车身原色漆。

8. 安装中柱下部饰件。请参见 [INT-23, "中柱下部饰件: 拆卸和安装"](#)。

## 车门锁扣调整

调整车门锁扣, 使其与门锁嵌入方向平行。

## 车门锁扣

### 车门锁扣: 拆卸和安装

INFOID:000000013400445

#### 拆卸

拆下 TORX 螺栓, 然后拆下车门锁扣。

#### 安装

注意以下事项, 并按照与拆卸相反的顺序安装。

### 注意:

- 切勿重复使用 TORX 螺栓。拆卸后务必更换新的螺栓。
- 安装后, 进行装配调整。请参见 [DLK-169, "车门总成: 调整"](#)。
- 安装后, 检查打开 / 关闭操作是否正常。请参见 [DLK-167, "车门总成: 检查"](#)。

## 车门铰链

### 车门铰链: 拆卸和安装

INFOID:000000013400446

### 注意:

- 由于车门比较重, 需要两个人操作。
- 拆卸和安装车门总成时, 使用正确的材料支撑车门并使用保护胶带或抹布防止车门和车身掉落和损坏。

#### 拆卸

1. 拆下后车门总成。请参见 [DLK-167, "车门总成: 拆卸和安装"](#)。

### 注意:

需要两名工作人员支撑车门。

2. 拆下中柱下饰件。请参见 [INT-23, "中柱下部饰件: 拆卸和安装"](#)。
3. 拆下后车门铰链装配螺栓和装配螺母 (车身侧), 然后拆下车门铰链。

## &lt; 拆卸和安装 &gt;

## 安装

注意以下事项，并按照与拆卸相反的顺序安装。

**注意：**

- 安装前，在安装表面上涂抹防腐剂。
- 安装后，进行装配调整。请参见 [DLK-169, "车门总成：调整"](#)。
- 安装后，在车门铰链装配螺栓和螺母头部涂上车身原色漆。
- 安装后，检查打开 / 关闭操作是否正常。请参见 [DLK-167, "车门总成：检查"](#)。

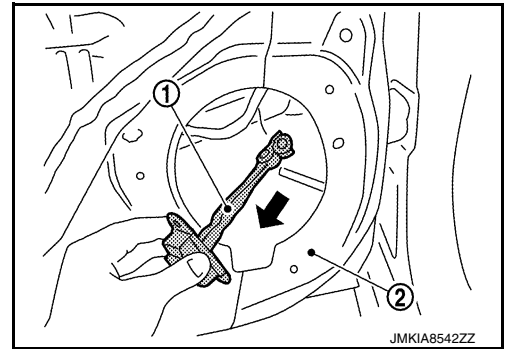
## 车门缓闭器连杆

## 车门缓闭器连杆：拆卸和安装

INFOID:000000013400447

## 拆卸

1. 完全关闭后车窗玻璃。
2. 拆下后车门饰件。请参见 [INT-16, "拆卸和安装"](#)。
3. 断开后车门扬声器线束接头。
4. 拆下后车门扬声器装配螺栓，然后拆下后车门扬声器。
5. 拆下车身侧的车门开度限位器连杆装配螺栓。
6. 拆下车门面板的车门开度限位器连杆装配螺栓，然后从车门面板 ② 的孔中拆下车门开度限位器连杆 ①。



## 安装

注意以下事项，并按照与拆卸相反的顺序安装。

**注意：**

安装后，检查打开 / 关闭操作是否正常。请参见 [DLK-167, "车门总成：检查"](#)。

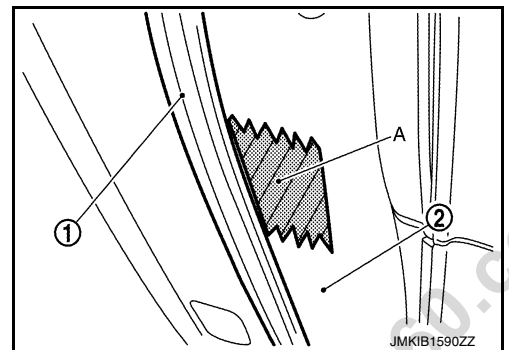
## 车门密封条

## 车门密封条：拆卸和安装

INFOID:000000013400448

## 拆卸

1. 使用保护胶带 (A) 贴在后车门密封条 ① 固定卡子周围的后车门面板 ② 上以防损坏。



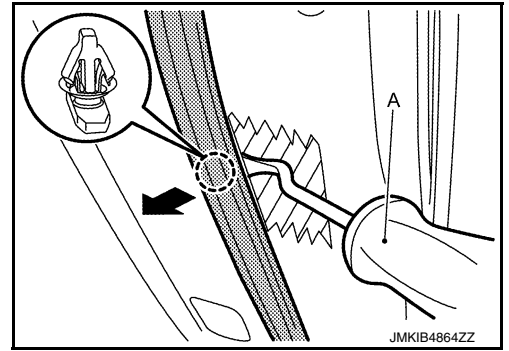
# 后车门

[带智能钥匙系统]

< 拆卸和安装 >

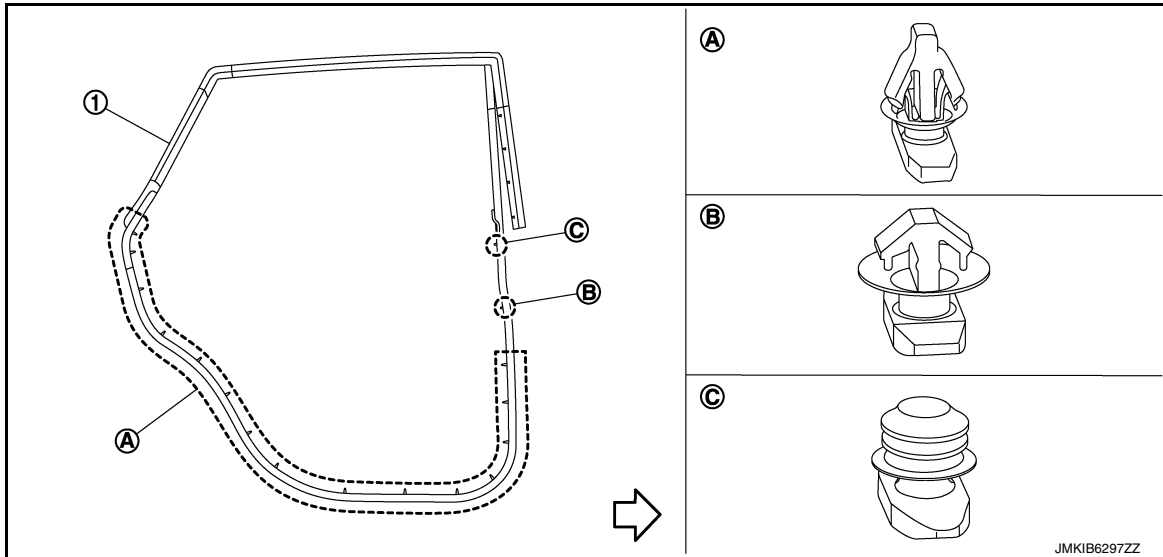
2. 用拆卸工具 (A) 松开后车门密封条相反侧的固定卡子。

⊙ : 卡子



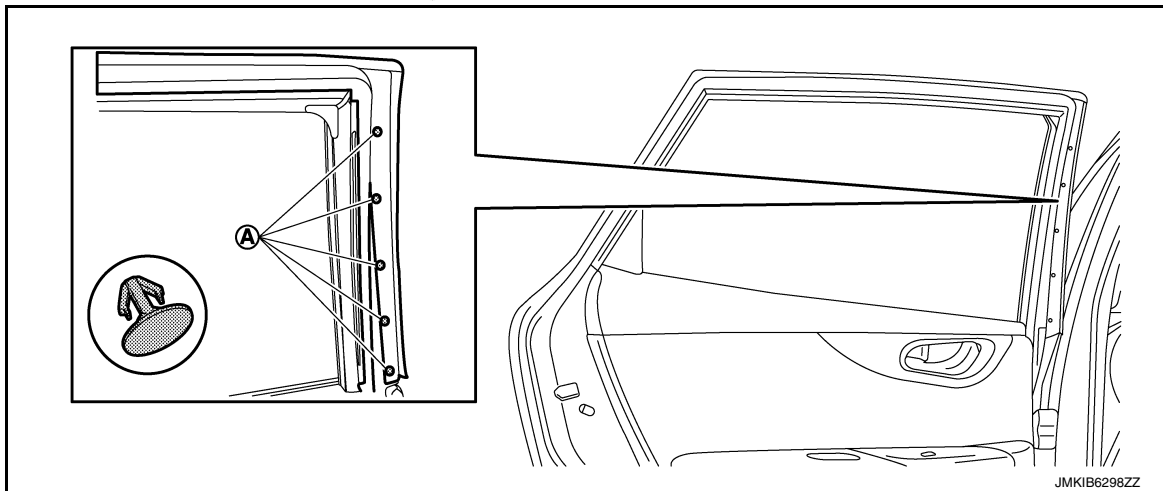
### 注意：

- 切勿损坏后车门面板。
- 拆卸时，切勿混淆 3 种后门密封条 ① 固定卡子 (A)、(B) 和 (C)。



⇐ : 车头方向

3. 拆下后车门密封条前端上的固定卡子 (A)。

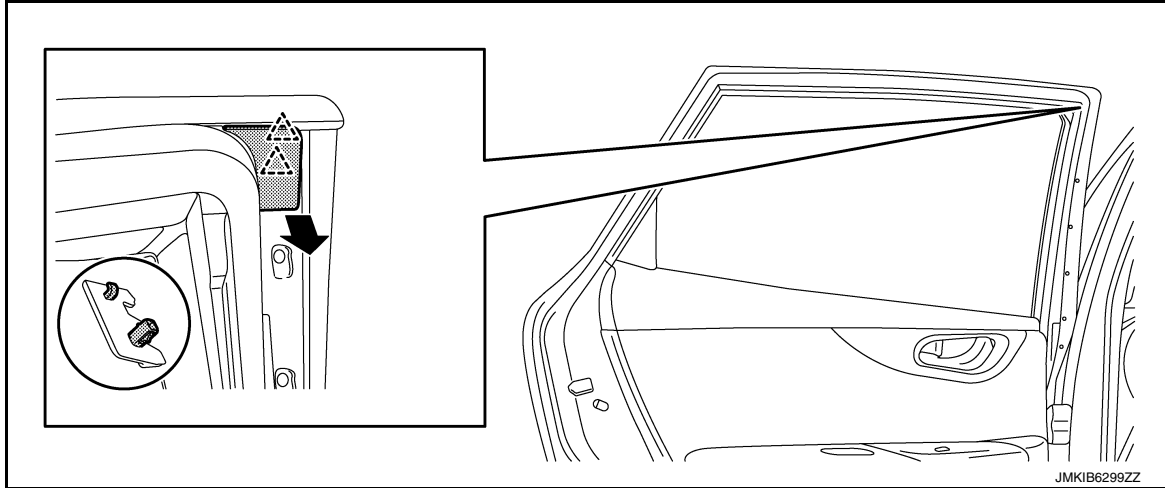


# 后车门

[带智能钥匙系统]

## < 拆卸和安装 >

4. 使用拆卸工具分开后车门密封条前上端上的固定棘爪，然后拆下后车门密封条卡子。



△ : 棘爪

5. 拆下车身侧的车门开度限位器连杆装配螺栓。
6. 从后车门面板上拆下后车门密封条。

### 安装

注意以下事项，并按照与拆卸相反的顺序安装。

### 注意：

切勿重复使用后门密封条卡子。拆卸后务必更换新的螺栓。

A  
B  
C  
D  
E  
F  
G  
H  
I  
J  
L  
M  
N  
O  
P

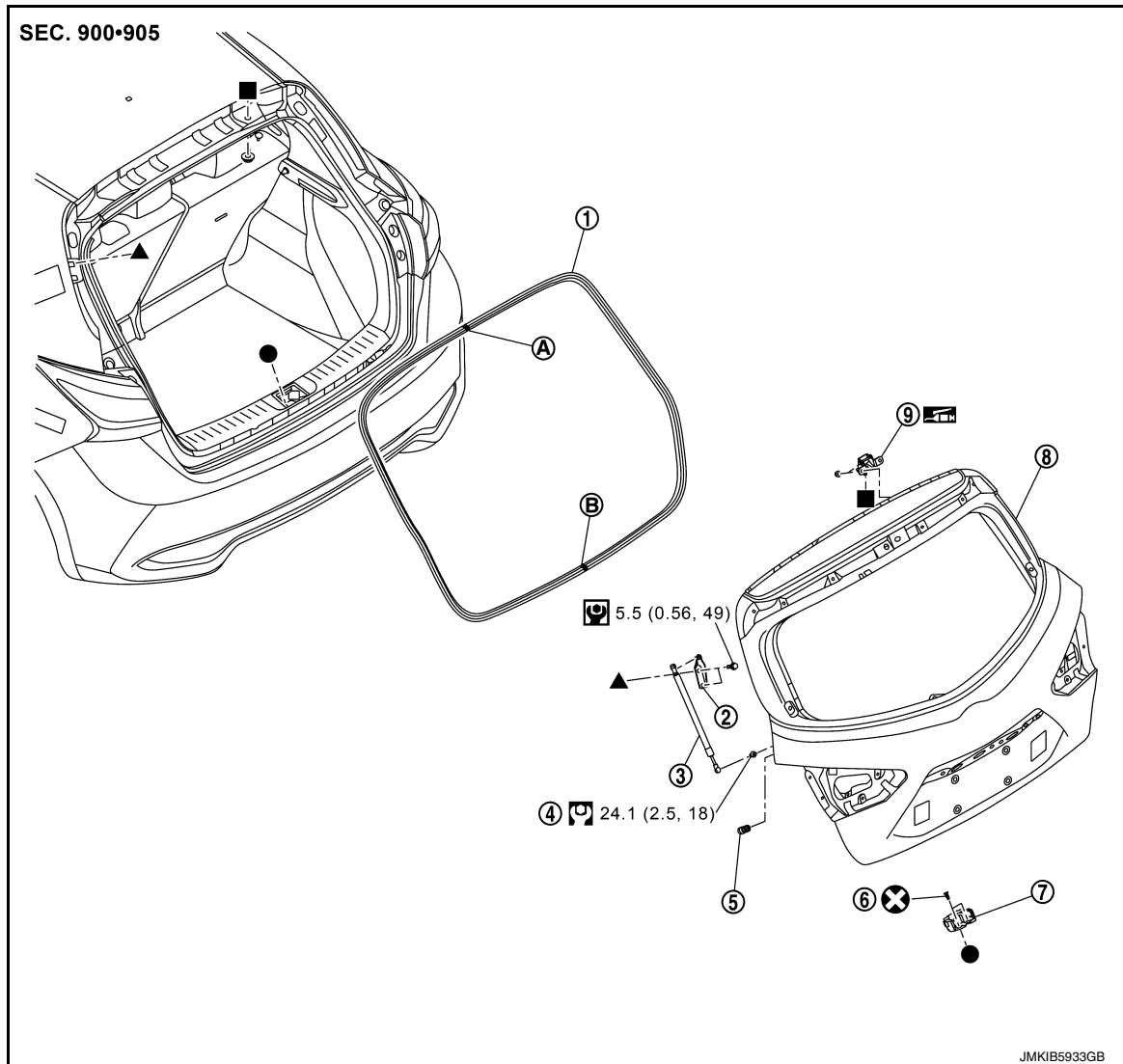
DLK

<拆卸和安装>

## 后背门

### 分解图

INFOID:000000013400583



- |          |           |           |
|----------|-----------|-----------|
| ① 后背门密封条 | ② 后背门支撑支架 | ③ 后背门支撑   |
| ④ 球形螺柱   | ⑤ 缓冲橡胶    | ⑥ TORX 螺栓 |
| ⑦ 后背门锁扣  | ⑧ 后背门板    | ⑨ 后背门铰链   |

Ⓐ : 中心标记

Ⓑ : 接缝

⊗ : 每次分解后务必更换。

Ⓜ : N·m (kg-m, in-lb)

Ⓜ : N·m (kg-m, in-lb)

Ⓜ : 车身润滑脂

●、▲、■ : 指示该部分连接至与实际车辆相同位置的点。

< 拆卸和安装 >

## 后背门总成

### 后背门总成：拆卸和安装

INFOID:000000013400584

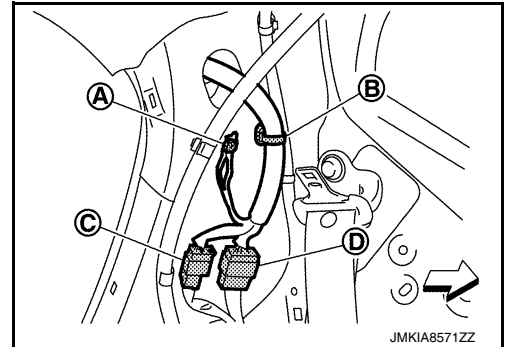
**注意：**

- 由于比较重，需要两个人操作。
- 拆卸和安装后背门总成时，使用正确的材料支撑后背门并使用保护胶带或抹布防止后背门和车身掉落和损坏。

#### 拆卸

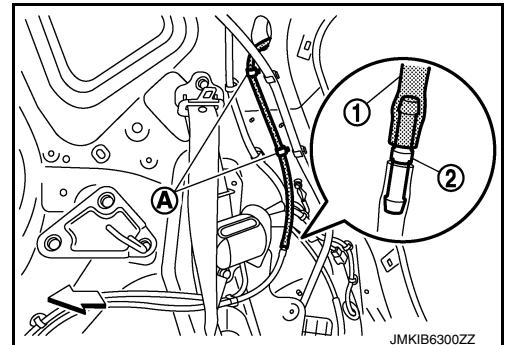
1. 拆下行李箱侧下饰件（左和右）。请参见 [INT-35](#) "行李箱侧下饰件：拆卸和安装"。
2. 拆下接地线束装配螺栓 (A) 并断开线束接头 (C) 和 (D)，然后分开线束固定卡子 (B)。

⇐ : 车头方向

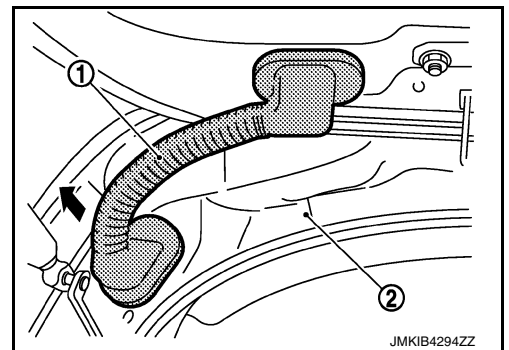


3. 从清洗器管接头 (2) 断开后清洗器管 (1) 并从清洗器管固定卡子 (A) 上分开后清洗器管。

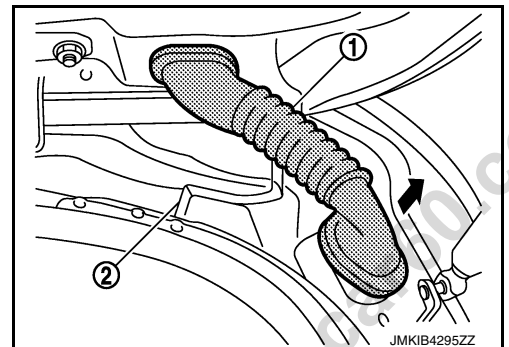
⇐ : 车头方向



4. 将索环 (1) 从车顶板 (2) 上拆下，然后从车身上拉出后背门线束。



5. 将索环 (1) 从车顶板 (2) 上拆下，然后从车身上拉出后清洗器管。



6. 用适当的材料支撑后背门总成，防止其下落。

A  
B  
C  
D  
E  
F  
G  
H  
I  
J  
DLK  
L  
M  
N  
O  
P

## < 拆卸和安装 >

### 警告：

在拆卸后背门总成时，如果没有用适当的材料支撑车门总成，可能会造成伤害。

7. 拆下后背门支撑支架装配螺栓。

### 注意：

需要两名工作人员支撑后背门。

8. 拆下后背门侧的后背门铰链装配螺母，然后拆下后背门总成。

## 安装

注意以下事项，并按照与拆卸相反的顺序安装。


### 注意：

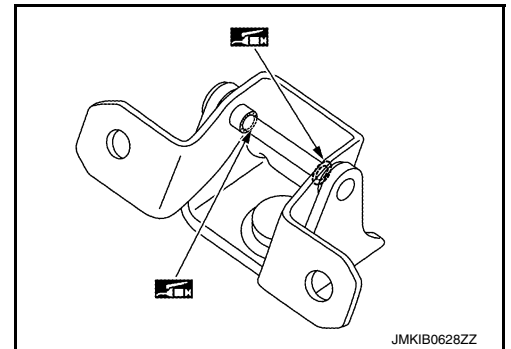
- 安装前，在安装表面上涂抹防腐剂。
- 安装后，进行装配调整。请参见 [DLK-177, "后背门总成：调整"](#)。
- 安装后，检查线束有无被夹住。如果线束被夹住，轻轻向下拉动线束。
- 安装后，在车门铰链装配螺母头部涂上车身原色漆。
- 安装后，检查打开/关闭操作是否正常。请参见 [DLK-176, "后背门总成：检查"](#)。

## 后背门总成：检查

INFOID:000000013400585

1. 打开和关闭后背门。确认车门铰链旋转部位活动顺畅。
2. 检查后背门铰链转动零件是否润滑不良。如有必要，涂抹车身润滑脂。

：车身润滑脂



# 后背门

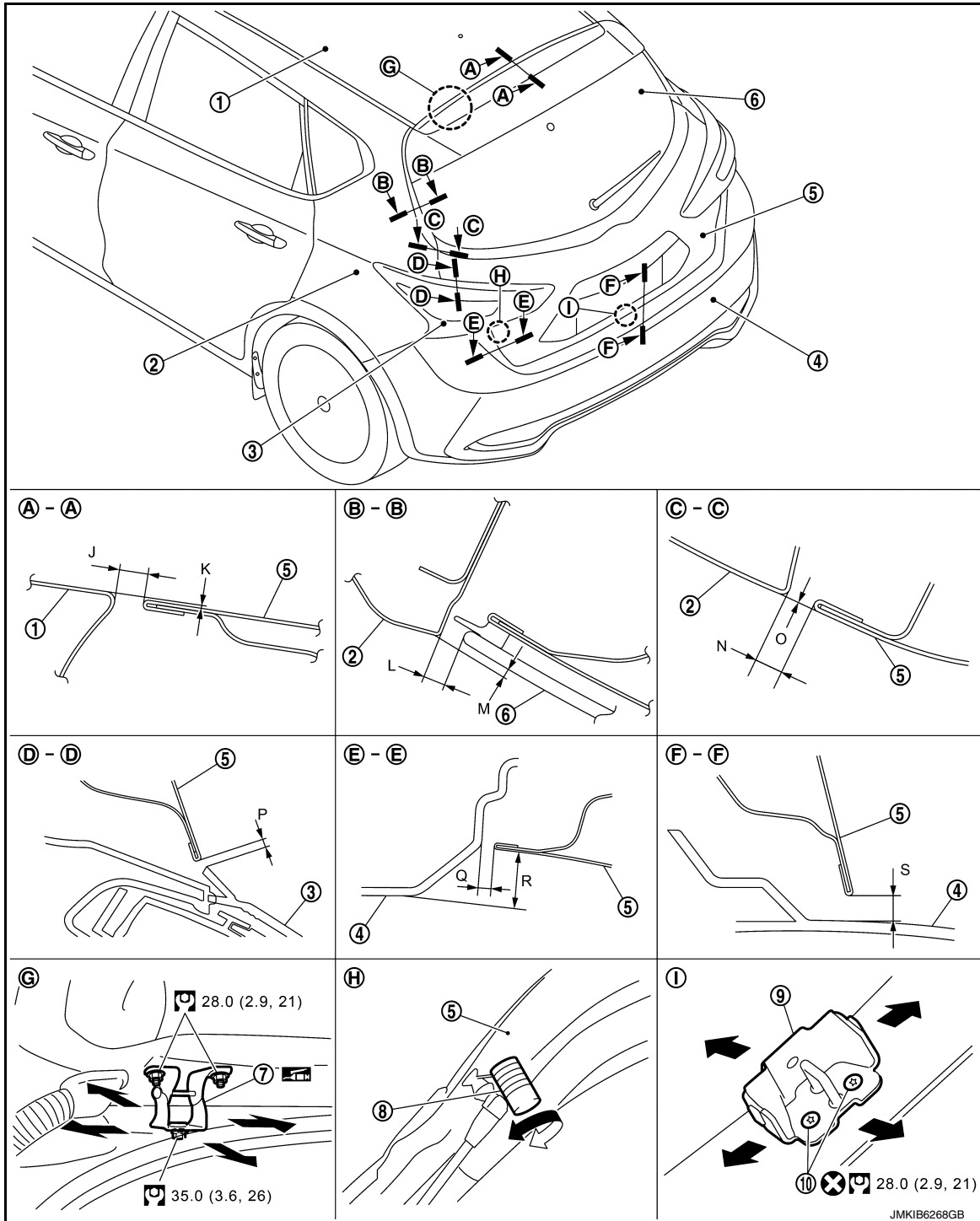
[带智能钥匙系统]

< 拆卸和安装 >

## 后背门总成：调整

INFOID:000000013400586

### 装配调整



A  
B  
C  
D  
E  
F  
G  
H  
I  
J  
DLK  
L  
M  
N  
O  
P


- ① 车顶板
- ② 车身外侧
- ③ 后组合灯
- ④ 后保险杠饰板
- ⑤ 后背门总成
- ⑥ 后背门车窗玻璃
- ⑦ 后背门铰链
- ⑧ 缓冲橡胶
- ⑨ 后背门锁扣
- ⑩ TORX 螺栓


⊗ : 每次分解后务必更换。

# 后背门

[带智能钥匙系统]

< 拆卸和安装 >

 : N·m (kg·m, in·lb)

 : 车身润滑脂

装配调整标准尺寸

目视和触摸检查后背门与各零件之间的间隙和表面高度。

如果间隙和表面高度超出规定范围，请根据以下步骤进行调整。

单位: mm [in]

部位			标准	差 (左/右, 最大)
车顶板 ① - 后背门 ⑤	A - A	J	间隙 5.0 - 7.0 [0.197 - 0.276]	≤0.0 [≤0.000]
		K	表面高度 (-0.5) - (+1.5) [(-0.020) - (+0.059)]	—
车身外侧 ② - 后背门车窗玻璃 ⑥	B - B	L	间隙 2.7 - 7.3 [0.106 - 0.287]	—
		M	表面高度 0.0 - 4.0 [0.000 - 0.157]	—
车身外侧 ② - 后背门 ⑤	C - C	N	间隙 3.5 - 5.5 [0.138 - 0.217]	≤2.0 [≤0.079]
		O	表面高度 (-1.0) - (+1.0) [(-0.039) - (+0.039)]	≤2.0 [≤0.079]
后背门 ⑤ - 后组合灯 ③	D - D	P	间隙 2.9 - 7.1 [0.114 - 0.280]	≤2.2 [≤0.087]
后背门 ⑤ - 后保险杠饰板 ④	E - E	Q	间隙 3.0 - 7.0 [0.118 - 0.276]	—
		R	表面高度 (-1.0) - (+3.0) [(-0.039) - (+0.118)]	—
	F - F	S	间隙 4.9 - 9.1 [0.193 - 0.358]	—

装配调整步骤

**注意：**

进行装配调整之前，检查后背门车窗玻璃、后组合灯和后保险杠饰板是否正确安装。

1. 拆下行李箱后板盖。请参见 [INT-34, "行李箱后板：拆卸和安装"](#)。
2. 松开后背门锁扣装配 TORX 螺栓。
3. 根据装配调整标准尺寸通过转动保险杠橡胶调整后背门的表面高度。
4. 松开后背门铰链装配螺母（后背门侧）。
5. 根据装配调整标准尺寸通过移动后背门总成来调整后背门的间隙。
6. 拧紧后背门侧的后背门铰链装配螺母至规定扭矩。

**注意：**

安装后，如果后背门铰链和后背门铰链安装螺母的漆脱落，请涂上车身原色漆。

7. 接合后背门锁总成和后背门锁舌。定位后背门锁舌并检查后背门锁总成和后背门锁舌有无松动。
8. 拧紧后背门锁舌安装 TORX 螺栓至规定扭矩。
9. 安装行李箱后板盖。请参见 [INT-34, "行李箱后板：拆卸和安装"](#)。

**注意：**

- 调整后，确认保险杠橡胶紧贴车身。
- 调整后，检查打开/关闭操作是否正常。请参见 [DLK-176, "后背门总成：检查"](#)。
- 调整后，执行后视镜摄像头调整（带后视监视器系统）。请参见 [AV-142, "调整"](#)。

## &lt; 拆卸和安装 &gt;

## 后背门锁扣调整

调整后背门锁扣，使其与后背门锁嵌入方向平行。

## 后背门锁扣

## 后背门锁扣：拆卸和安装

INFOID:000000013400587

## 拆卸

1. 拆下行李箱后板。请参见 [INT-34, "行李箱后板：拆卸和安装"](#)。
2. 拆下 TORX 螺栓，然后拆下后背门锁扣。

## 安装

注意以下事项，并按照与拆卸相反的顺序安装。

**注意：**

- 切勿重复使用 TORX 螺栓。拆卸后务必更换新的螺栓。
- 安装后，进行装配调整。请参见 [DLK-177, "后背门总成：调整"](#)。
- 安装后，检查打开 / 关闭操作是否正常。请参见 [DLK-176, "后背门总成：检查"](#)。

## 后背门铰链

## 后背门铰链：拆卸和安装

INFOID:000000013400588

**注意：**

- 由于比较重，需要两个人操作。
- 拆卸和安装后背门总成时，使用正确的材料支撑后背门并使用保护胶带或抹布防止后背门和车身掉落和损坏。

## 拆卸

1. 拆下后背门总成。请参见 [DLK-175, "后背门总成：拆卸和安装"](#)。

**注意：**

需要两名工作人员支撑后背门。

2. 拆下顶衬。请参见 [INT-30, "拆卸和安装"](#)。
3. 拆下后背门铰链装配螺母 ( 车身侧 )，然后拆下后背门铰链。

## 安装

注意以下事项，并按照与拆卸相反的顺序安装。

**注意：**

- 安装前，在安装表面上涂抹防腐剂。
- 安装后，进行装配调整。请参见 [DLK-177, "后背门总成：调整"](#)。
- 安装后，在车门铰链装配螺母头部涂上车身原色漆。
- 安装后，检查打开 / 关闭操作是否正常。请参见 [DLK-176, "后背门总成：检查"](#)。

## 后背门撑杆

## 后背门撑杆：拆卸和安装

INFOID:000000013400589

**注意：**

- 由于比较重，需要两个人操作。
- 拆卸和安装后背门撑杆时，使用正确的材料支撑后背门并使用保护胶带或抹布防止后背门和车身掉落和损坏。

## 拆卸

1. 用适当的材料支撑后背门总成，防止其下落。

**警告：**

在拆卸后背门总成时，如果没有用适当的材料支撑车门总成，可能会造成伤害。

# 后背门

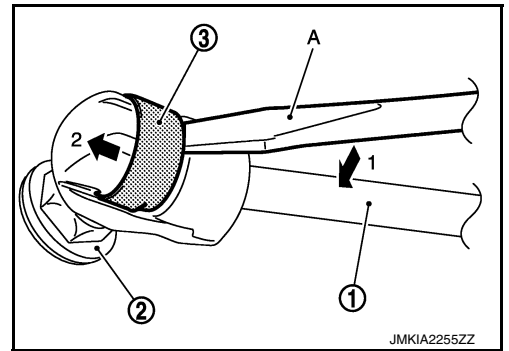
[带智能钥匙系统]

## < 拆卸和安装 >

2. 使用拆卸工具 (A) 按照图中箭头所示 1→2 的数字顺序拆下后背门撑杆 ① 和后背门撑杆支架 (下部) 的球头螺柱 ② 之间的金属卡子 ③。

**注意：**

需要两名工作人员支撑后背门。



3. 从后背门支撑支架 (下部) 的球头螺柱上分开后背门支撑。
4. 重复相同操作以将后背门支撑从后背门支撑支架 (上部) 的球头螺柱上分开, 然后拆下后背门支撑。

### 安装

注意以下事项, 并按照与拆卸相反的顺序安装。

**注意：**

安装后, 检查打开 / 关闭操作是否正常。请参见 [DLK-176. "后背门总成: 检查"](#)。

### 后背门撑杆: 报废

INFOID:000000013400590

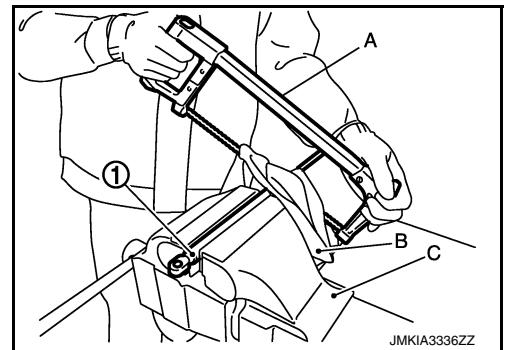
**注意：**

- 废弃操作时要注意工作位置, 因为后背门支撑中的高压气体可能会涌出。
- 执行废弃操作时, 戴上保护眼镜和保护手套。

1. 使用台钳 (C) 固定后背门撑杆 ①。

**注意：**

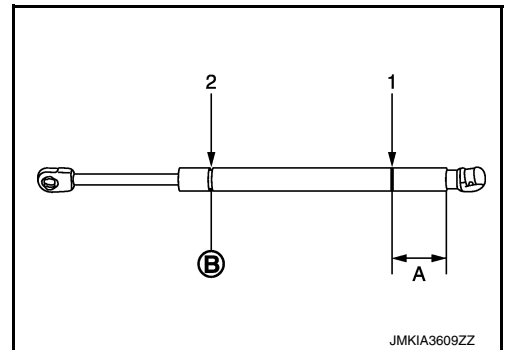
当在后背门撑杆上切割孔时, 应使用抹布 (B) 包住钢锯 (A), 以防金属碎片或机油散射。



2. 使用钢锯按照图中所示的数字顺序 1→2 在后背门撑杆上慢慢锯出两个孔。

**A:** 20.0 mm (0.787 in)

**B:** 凹槽上的切口。



### 后背门密封条

#### 后背门密封条: 拆卸和安装

INFOID:000000013400591

### 拆卸

从密封条接头处拉起并拆卸与车身紧密结合的密封条。

**注意：**

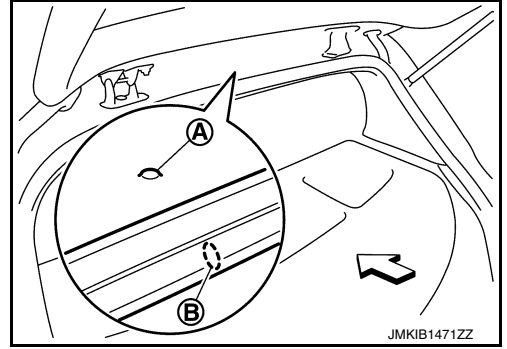
切勿用力拉后背门密封条。

## < 拆卸和安装 >

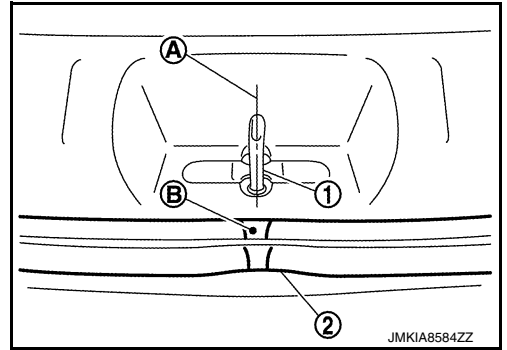
### 安装

1. 从上半部分开始，对齐后背门密封条中心标记 ② 和车辆中心标记 ①，然后将密封条装到车辆上。

⇐ : 车头方向



2. 对齐后背门密封条 ② 的连接点 ③ 与后背门锁舌 ① 的中心 ④，然后将密封条安装到车辆上。



3. 轻轻地拉动后背门密封条，保证没有松动部分。

**注意：**

检查密封条是否与各角紧密配合。

A  
B  
C  
D  
E  
F  
G  
H  
I  
J  
L  
M  
N  
O  
P

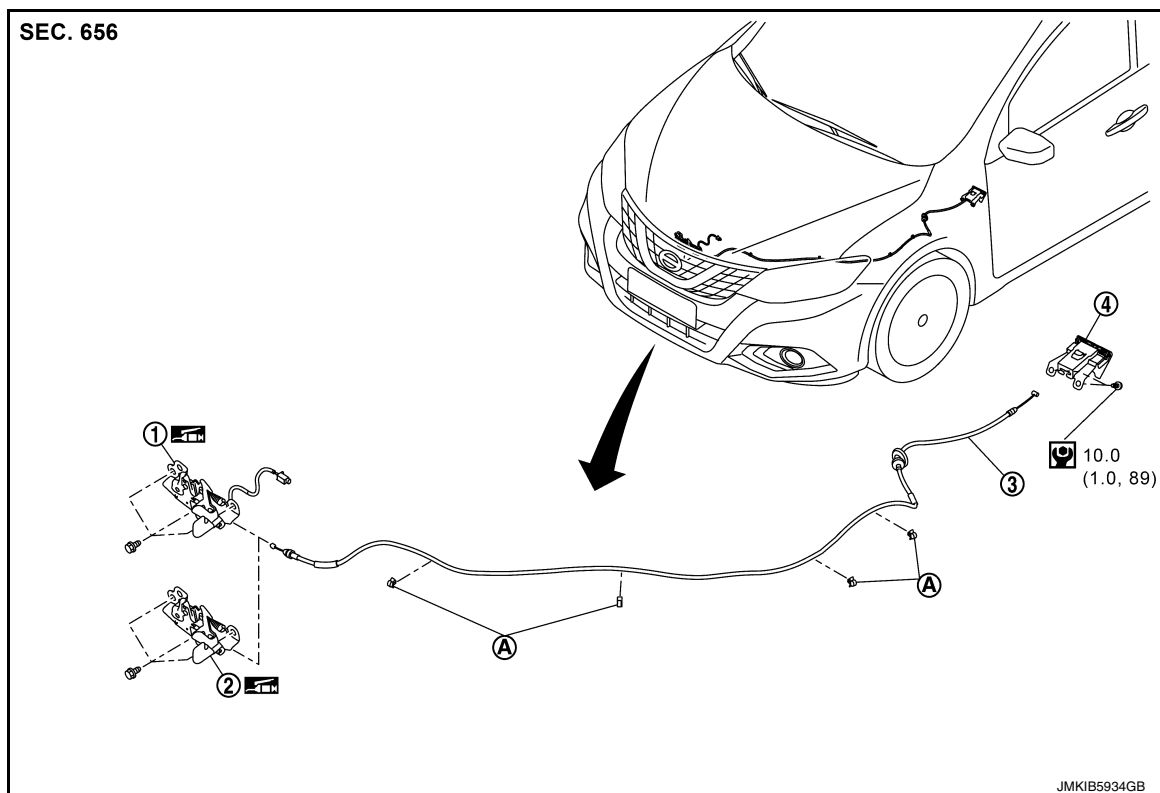
DLK

< 拆卸和安装 >

## 发动机罩锁

### 分解图

INFOID:000000013400457



- ① 发动机罩锁总成  
(带发动机罩锁开关)
- ② 发动机罩锁总成  
(不带发动机罩锁开关)
- ③ 发动机罩锁控制拉索总成
- ④ 发动机罩锁控制把手总成
- A 拉线卡子
- : N·m (kg-m, in-lb)
- : 车身润滑脂

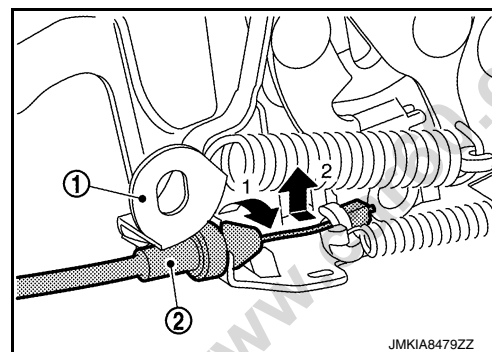
## 发动机罩锁

### 发动机罩锁：拆卸和安装

INFOID:000000013400458

#### 拆卸

1. 拆卸前上格栅。请参见 [EXT-21, "拆卸和安装"](#)。
2. 断开发动机罩锁开关线束接头 (如装备)
3. 拆下发动机罩锁总成装配螺栓, 并拆下发动机罩锁总成。
4. 按照图中箭头所示数字顺序 1 → 2 从发动机罩锁总成 ① 上分开发动机罩锁控制拉索总成 ②。



## < 拆卸和安装 >

### 安装

注意以下事项，并按照与拆卸相反的顺序安装。

#### 注意：

- 切勿过分弯曲拉线，应保持半径不要小于 100 mm (3.937 in)。
- 检查发动机罩锁控制拉索是否与发动机罩锁正确啮合。
- 安装后，进行装配调整。请参见 [DLK-149, "发动机罩总成：调整"](#)。
- 安装后，进行发动机罩锁控制检查。请参见 [DLK-183, "发动机罩锁：检查"](#)。

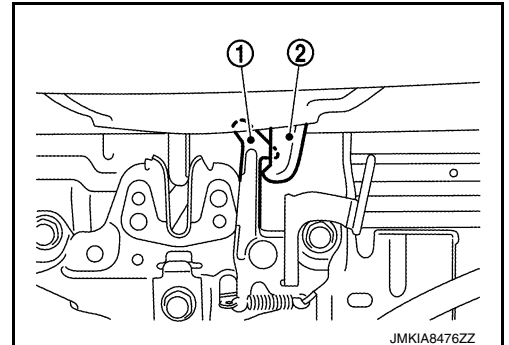
### 发动机罩锁：检查

INFOID:000000013400459

#### 注：

如果发动机罩锁拉线弯曲或变形，请更换。

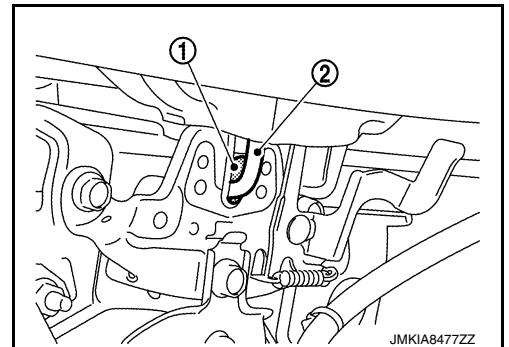
1. 检查发动机罩开启器的操作所需力道是否 在 49 N (5.0 kg, 11.0 lb) 或以下。
2. 检查是否能以发动机罩总成本身的重量使副锁扣①与副锁舌②牢固咬合。



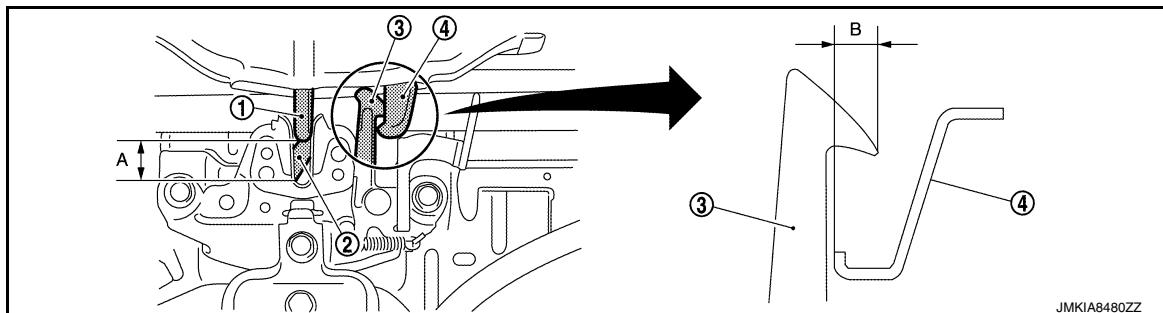
3. 当发动机罩总成关闭时 [从大约 200 mm (7.874 in) 的高度自由下落]，检查主锁扣①是否与主锁舌②牢固咬合。

#### 注意：

切勿使发动机罩总成从超过 300 mm (11.811 in) 的高度自由落下。



4. 在操作发动机罩开启杆时，仔细检查发动机罩的前端是否升起大约 20 mm (0.787 in) (A)。同时检查发动机罩开启器是否回到原位。



① 主锁扣

② 主锁舌


③ 第二道锁扣

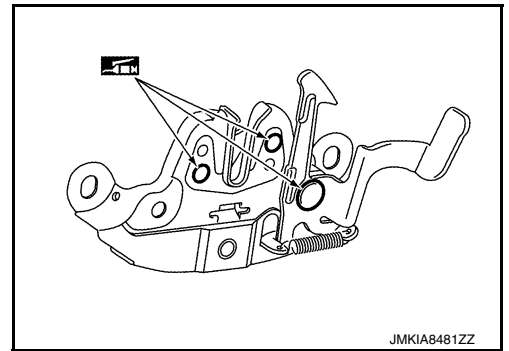
④ 副锁扣

5. 检查副锁舌是否与副锁扣 [9.4 mm (0.370 in)] (B) 正确啮合。

## < 拆卸和安装 >

6. 检查发动机罩锁的润滑情况。如有需要，在发动机罩锁上涂抹车身润滑脂。

 : 车身润滑脂



JMKIA8481ZZ

## 发动机罩锁控制电缆

### 发动机罩锁控制电缆：拆卸和安装

INFOID:000000013400460

#### 拆卸

1. 从发动机罩锁总成上分开发动机罩锁控制拉索。请参见 [DLK-182, "发动机罩锁：拆卸和安装"](#)。
2. 拆卸左侧翼子板保护板。请参见 [EXT-25, "翼子板保护板：拆卸和安装"](#)。
3. 拆下发动机罩锁控制拉索总成固定卡子。
4. 从发动机罩锁控制把手总成上分开发动机罩锁控制拉索。请参见 [DLK-184, "发动机罩锁控制把手：拆卸和安装"](#)。
5. 拆下仪表板下部的索环，将发动机罩锁控制拉索总成朝乘客方向拉起。

#### 注意：

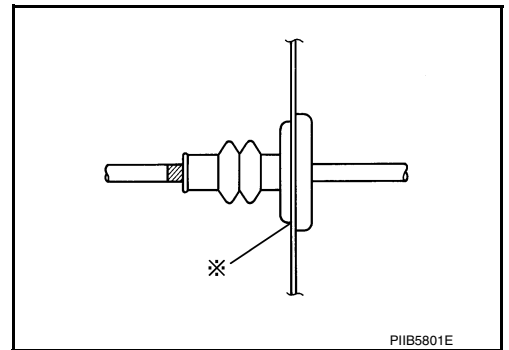
拉动时，注意不要损坏（剥落）发动机罩锁控制拉索外侧。

#### 安装

注意以下事项，并按照与拆卸相反的顺序安装。

#### 注意：

- 切勿过分弯曲拉线，应保持半径不要小于 100 mm (3.937 in)。
- 将索环牢固安装在面板孔中。
- 检查拉线有无偏离定位索环，并在索环（在 \* 位置）上适当涂抹密封胶。



PIIB5801E

- 检查发动机罩锁控制拉索是否与发动机罩锁和发动机罩锁控制把手正确啮合。
- 安装后，进行发动机罩锁控制检查。请参见 [DLK-183, "发动机罩锁：检查"](#)。

## 发动机罩锁控制把手

### 发动机罩锁控制把手：拆卸和安装

INFOID:000000013400461

#### 拆卸

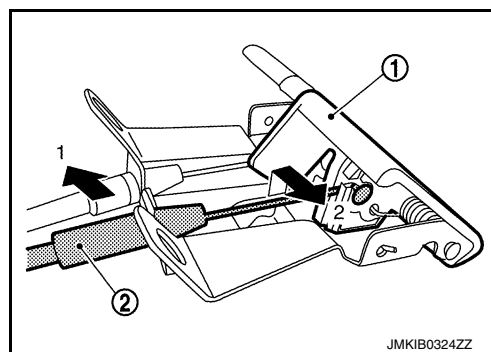
1. 拆下发动机罩锁控制把手装配螺栓。

# 发动机罩锁

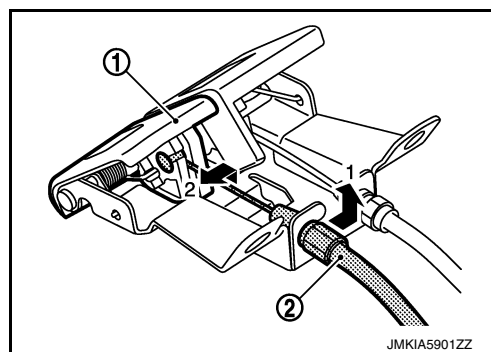
[带智能钥匙系统]

## <拆卸和安装>

2. 按照图中箭头所示数字顺序 1 → 2 从发动机罩开启杆 ① 上分开发动机罩锁控制拉索 ②。



3. 按照图中箭头所示数字顺序 1 → 2 从燃油加注口盖开启杆 ① 上分开加油口外盖开启器拉线 ②。



## 安装

注意以下事项，并按照与拆卸相反的顺序安装。

### 注意：

- 切勿过分弯曲拉线，应保持半径不要小于 100 mm (3.937 in)。
- 检查发动机罩锁控制拉索和加油口外盖开启器拉线是否与发动机罩锁和发动机罩锁控制把手正确啮合。
- 安装后，进行发动机罩锁控制检查。请参见 [DLK-183](#)，“发动机罩锁：检查”。
- 安装后，检查燃油盖总成打开 / 关闭、锁止 / 解锁操作是否正常。

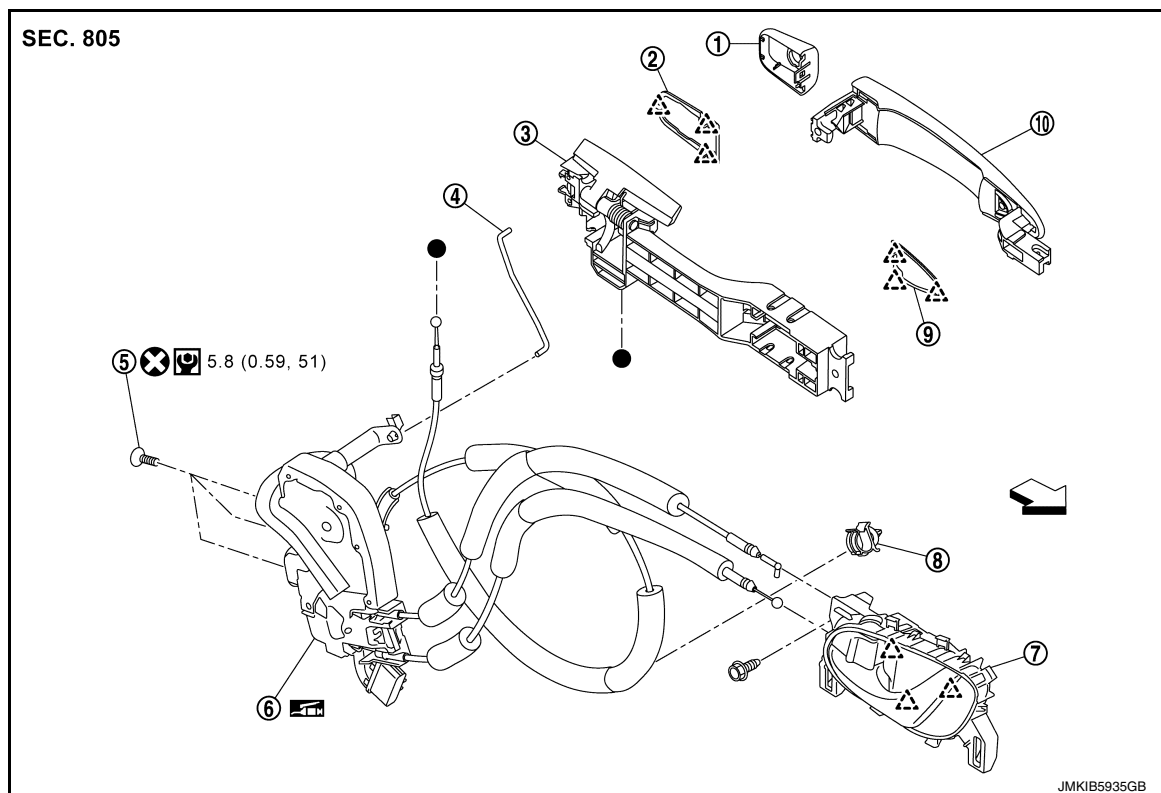
A  
B  
C  
D  
E  
F  
G  
H  
I  
J  
L  
M  
N  
O  
P

DLK

## 前车门锁

### 分解图

INFOID:000000013400462



- |              |           |         |
|--------------|-----------|---------|
| ① 外把手锁眼盖     | ② 后部垫圈    | ③ 外把手支架 |
| ④ 钥匙杆 (驾驶员侧) | ⑤ TORX 螺栓 | ⑥ 车门锁总成 |
| ⑦ 内把手        | ⑧ 拉线卡子    | ⑨ 前部垫圈  |
| ⑩ 外把手        |           |         |

△ : 棘爪

↔ : 车头方向

⊗ : 每次分解后务必更换。

Ⓜ : N·m (kg·m, in·lb)

🛢 : 车身润滑脂

● 指示的部分与真实车辆上的标志点一样。

## 车门锁

### 车门锁：拆卸和安装

INFOID:000000013400463

#### 拆卸

1. 拆下内把手。请参见 [DLK-187. "内把手：拆卸和安装"](#)。
2. 拆下外把手支架。请参见 [DLK-188. "外把手：拆卸和安装"](#)。
3. 拆下前车门下窗框。请参见 [GW-35. "前车门下框：拆卸和安装"](#)。
4. 断开车门锁总成线束接头。
5. 拆下车门锁总成安装 TORX 螺栓，并拆下车门锁总成。

#### 安装

注意以下事项，并按照与拆卸相反的顺序安装。

## &lt; 拆卸和安装 &gt;


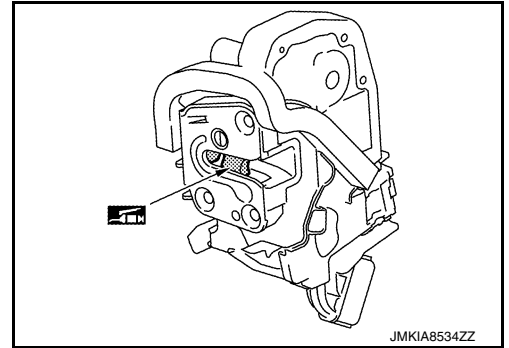
**注意：**

- 切勿重复使用车门锁总成装配 TORX 螺栓。拆卸后务必更换新的螺栓。
- 将外把手拉线连接至外把手支架时，确认外把手拉线与外把手支架正确接合。
- 安装外把手支架时，注意外把手拉线布线正确。
- 安装钥匙杆时，要转动钥匙杆保持架，直至感觉已啮合。
- 当将内把手拉线和锁止旋钮拉线连接至内把手时，确认内把手拉线和锁止旋钮拉线与内把手正确接合。
- 安装后，检查车门锁。请参见 [DLK-187, "车门锁：检查"](#)。

## 车门锁：检查

INFOID:000000013400464

1. 打开和关闭车门后，确认车门与车身正确固定。
2. 检查车门锁的锁止 / 解锁操作。
3. 检查车门锁总成是否润滑不良。如有需要，在车门锁上涂抹车身润滑脂。

 : 车身润滑脂



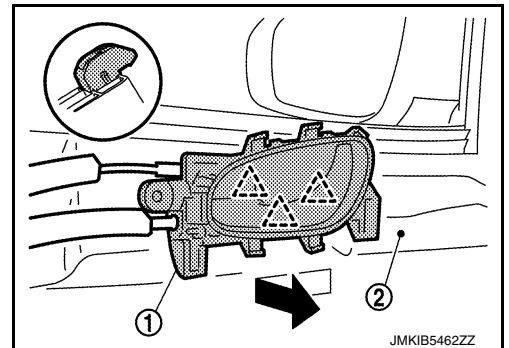
## 内把手

## 内把手：拆卸和安装

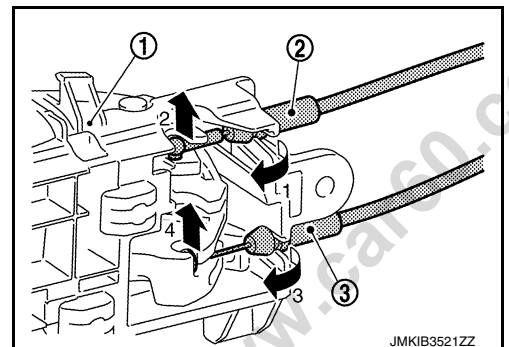
INFOID:000000013400465

## 拆卸

1. 拆下前车门饰件。请参见 [INT-13, "拆卸和安装"](#)。
2. 拆下密封膜。  
**注：**  
如果重复使用密封膜，则切割橡胶胶带，使橡胶胶带的一些部分不会留在密封膜内。
3. 拆下内把手装配螺栓。
4. 朝车辆后方滑动内把手时，将内把手 ① 固定棘爪从车门面板 ② 上分开，然后分开内把手。

 : 棘爪


5. 按照图中箭头所示数字顺序 1 → 4 将锁止旋钮拉线 ② 和内把手拉线 ③ 从内把手 ① 上分开。



## &lt; 拆卸和安装 &gt;

## 安装

注意以下事项，并按照与拆卸相反的顺序安装。

**注意：**

- 当将内把手拉线和锁止旋钮拉线连接至内把手时，确认内把手拉线和锁止旋钮拉线与内把手正确接合。
- 安装后，检查车门锁。请参见 [DLK-187, "车门锁：检查"](#)。

## 外把手

## 外把手：拆卸和安装

INFOID:000000013400466

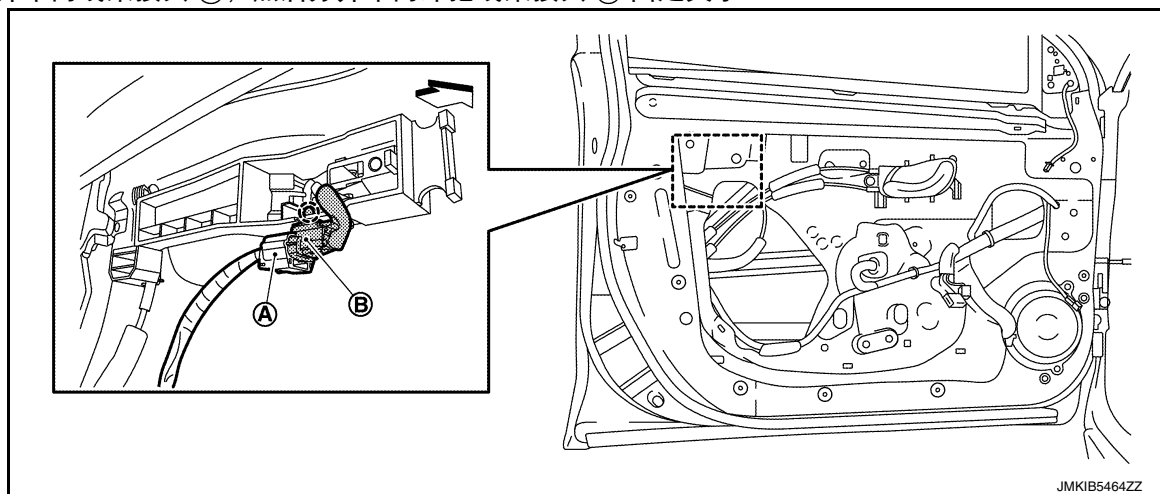
## 拆卸

1. 完全关闭前车门玻璃。
2. 拆下前车门饰件。请参见 [INT-13, "拆卸和安装"](#)。
3. 拆下密封膜。

**注：**

如果重复使用密封膜，则切割橡胶胶带，使橡胶胶带的一些部分不会留在密封膜内。

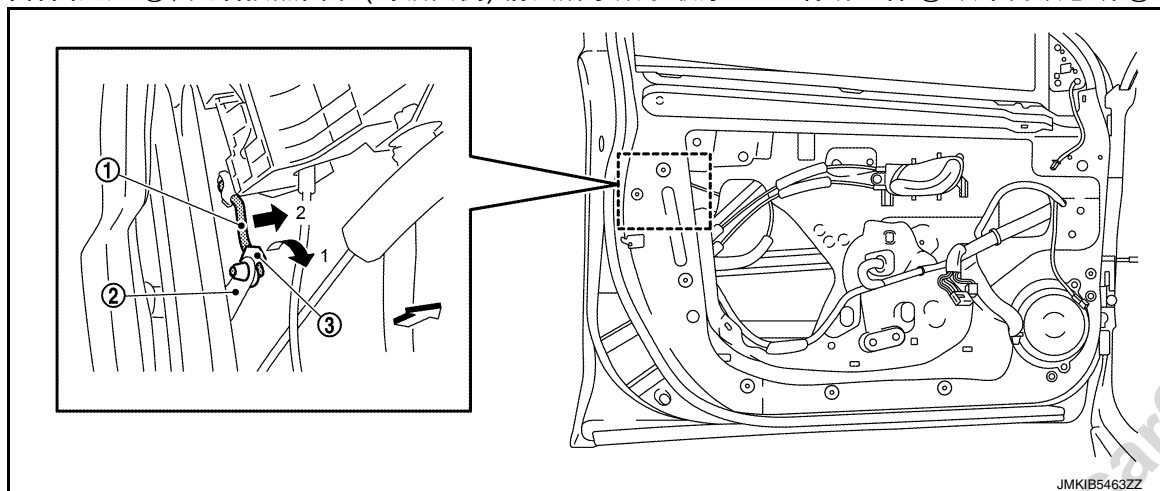
4. 从拉线卡子上分开外把手拉线。
5. 断开车门线束接头 **A**，然后分开车门外把线束接头 **B** 固定夹子。



○ : 卡子

◁ : 车头方向

6. 分开杆固定座 **③**，然后按照图中 (驾驶员侧) 箭头所示数字顺序 1→2 将钥匙杆 **①** 从车门锁总成 **②** 上分开。



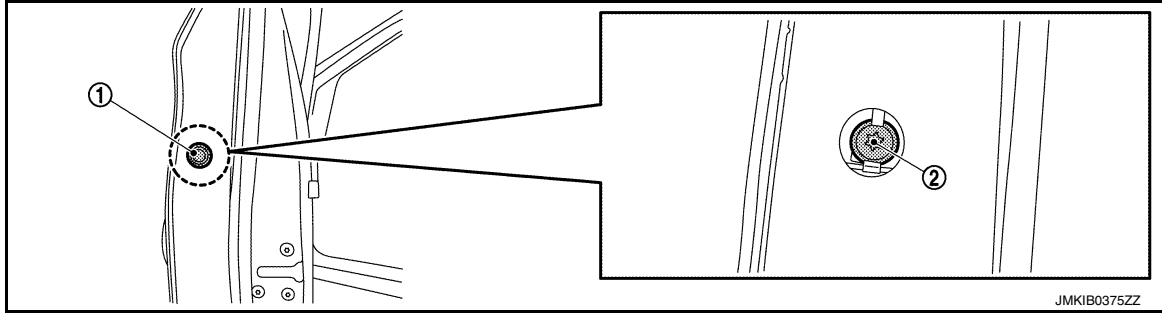
◁ : 车头方向

# 前车门锁

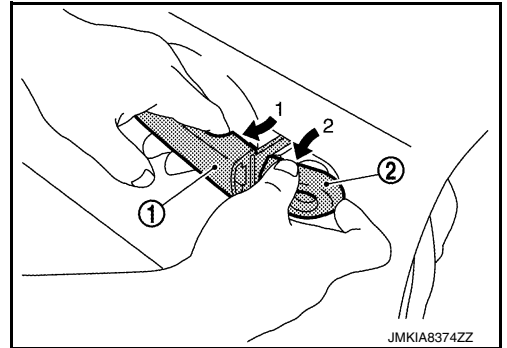
[带智能钥匙系统]

## <拆卸和安装>

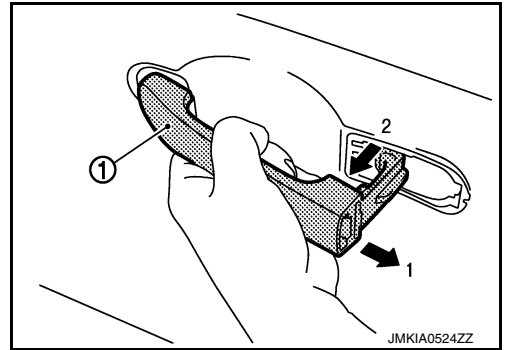
7. 拆下索环 ①，然后从孔中松开 TORX 螺栓 ②。



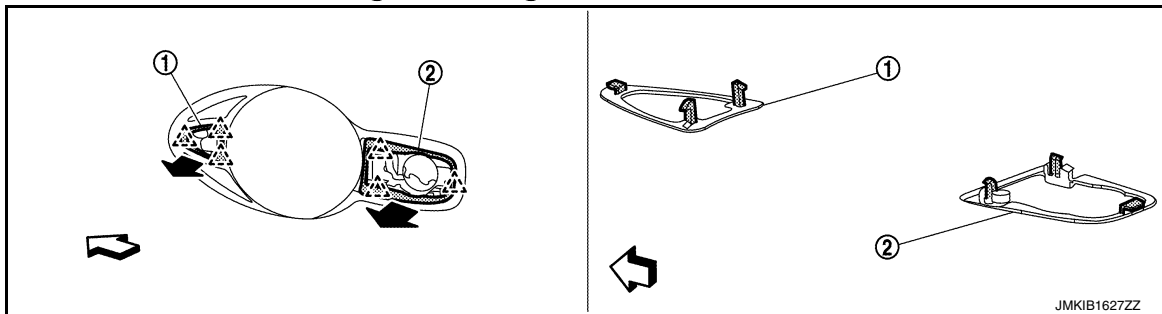
8. 拉起外把手手柄 ① 时，按照图中箭头所示数字顺序 1 → 2 拆下外把手锁眼盖 ②。



9. 朝车辆后方滑动外把手手柄 ①，按照图中箭头所示数字顺序 1 → 2 将其拆下。



10. 分开固定棘爪，然后拆下前衬垫 ① 和后衬垫 ②。



△ : 棘爪  
⇐ : 车头方向

A

B

C

D

E

F

G

H

I

J

DLK

L

M

N

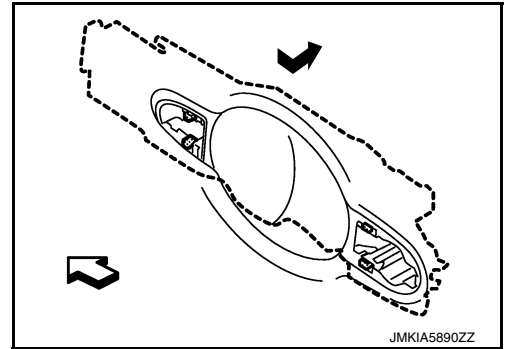
O

P

## < 拆卸和安装 >

11. 朝车辆后方滑动外把手支架，并将其拆下。

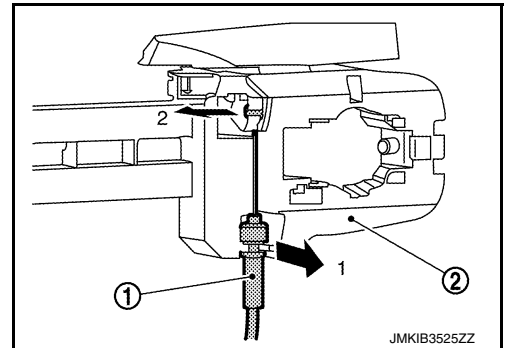
↔ : 车头方向



12. 按照图中箭头所示数字顺序 1 → 2 将外把手拉线 ① 从外把手支架 ② 上分开。

**注意：**

切勿弯曲内把手拉线末端。



## 安装

注意以下事项，并按照与拆卸相反的顺序安装。

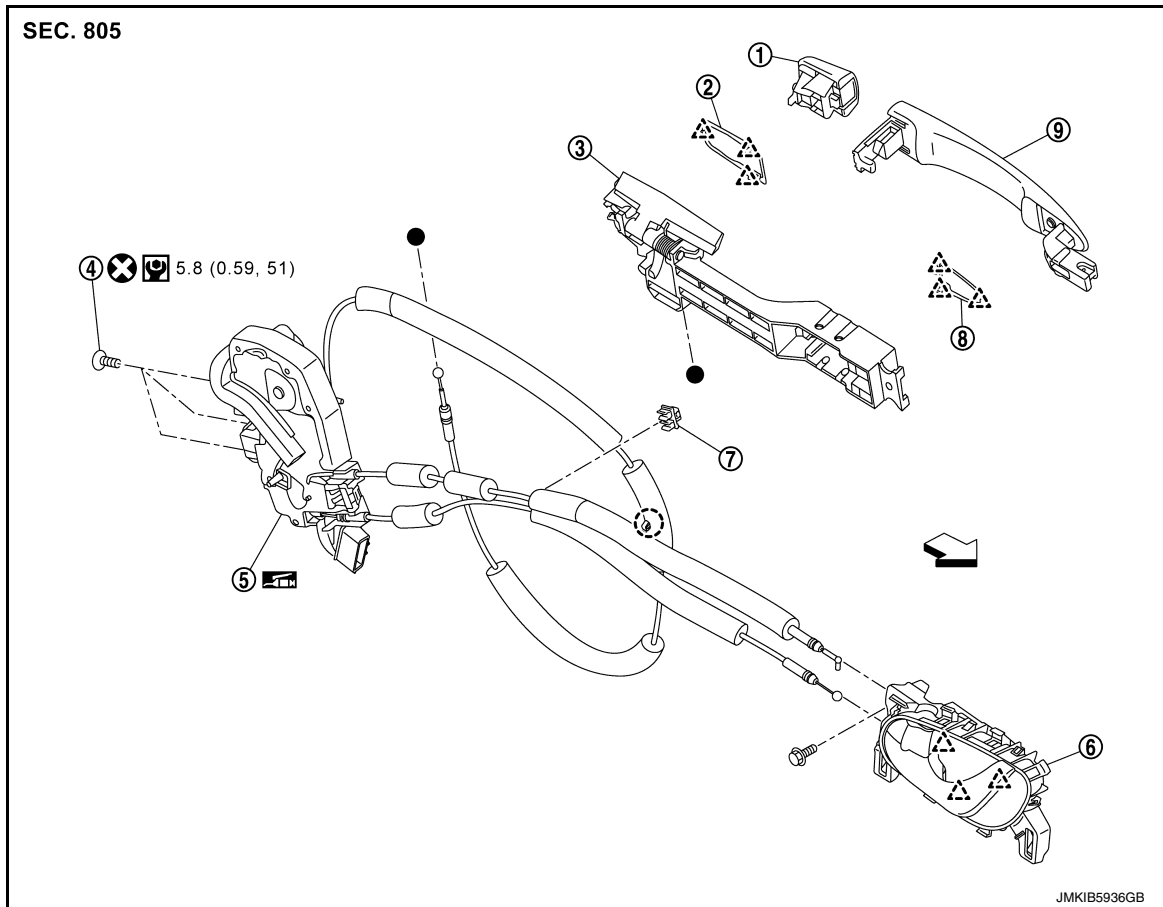
**注意：**

- 将外把手拉线连接至外把手支架时，确认外把手拉线与外把手支架正确接合。
- 安装外把手支架时，注意外把手拉线布线正确。
- 安装钥匙杆时，要转动钥匙杆保持架，直至感觉已啮合。
- 安装后，检查车门锁。请参见 [DLK-187, "车门锁：检查"](#)。

## 后车门锁

### 分解图

INFOID:000000013400467



A  
B  
C  
D  
E  
F  
G  
H  
I  
J

- ① 外把手锁眼盖
- ② 后部垫圈
- ③ 外把手支架
- ④ TORX 螺栓
- ⑤ 车门锁总成
- ⑥ 内把手
- ⑦ 拉线卡子
- ⑧ 前部垫圈
- ⑨ 外把手

- : 卡子
- △ : 棘爪
- ⇐ : 车头方向
- ⊗ : 每次分解后务必更换。
- ⌚ : N·m (kg-m, in-lb)
- 🛢 : 车身润滑脂
- : 指示的部分与真实车辆上的标志点一样。

DLK

L  
M  
N  
O  
P

## 车门锁

### 车门锁：拆卸和安装

INFOID:000000013400468

#### 拆卸

1. 拆下内把手。请参见 [DLK-192."内把手：拆卸和安装"](#)。
2. 拆下外把手支架。请参见 [DLK-193."外把手：拆卸和安装"](#)。
3. 拆下后车门拐角件。请参见 [GW-45."后车门拐角件：拆卸和安装"](#)。
4. 断开车门锁总成线束接头。

www.car60.com

## < 拆卸和安装 >

5. 拆下车门锁总成安装 TORX 螺栓，并拆下车门锁总成。

### 安装

注意以下事项，并按照与拆卸相反的顺序安装。


#### 注意：

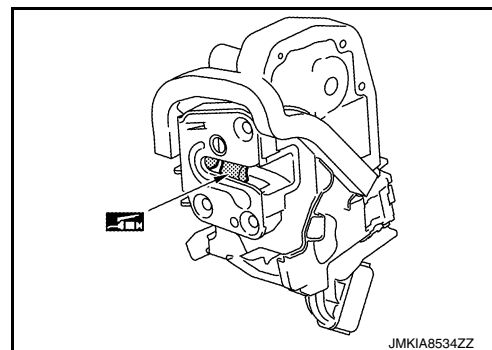
- 切勿重复使用车门锁总成装配 TORX 螺栓。拆卸后务必更换新的螺栓。
- 将外把手拉线连接至外把手支架时，确认外把手拉线与外把手支架正确接合。
- 安装外把手支架时，注意外把手拉线布线正确。
- 当将内把手拉线和锁止旋钮拉线连接至内把手时，确认内把手拉线和锁止旋钮拉线与内把手正确接合。
- 安装后，检查车门锁。请参见 [DLK-192, "车门锁：检查"](#)。

### 车门锁：检查

INFOID:000000013400469

1. 打开和关闭车门后，确认车门与车身正确固定。
2. 检查车门锁的锁止 / 解锁操作。
3. 检查车门锁总成是否润滑不良。如有需要，在车门锁上涂抹车身润滑脂。

 : 车身润滑脂




## 内把手

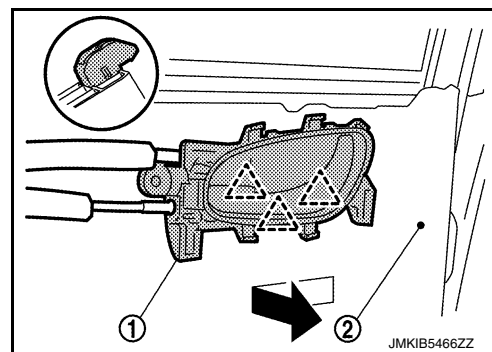
### 内把手：拆卸和安装

INFOID:000000013400470

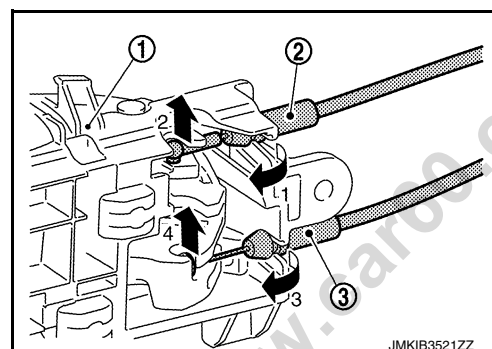
#### 拆卸

1. 拆下后车门饰件。请参见 [INT-16, "拆卸和安装"](#)。
2. 拆下内把手装配螺栓。
3. 朝车辆后方滑动内把手时，将内把手 ① 固定棘爪从后车门面板 ② 上分开，然后分开内把手。

 : 棘爪



4. 按照图中箭头所示数字顺序 1 → 4 将锁止旋钮拉线 ② 和内把手拉线 ③ 从内把手 ① 上分开。



## < 拆卸和安装 >

### 安装

注意以下事项，并按照与拆卸相反的顺序安装。

#### 注意：

- 当将内把手拉线和锁止旋钮拉线连接至内把手时，确认内把手拉线和锁止旋钮拉线与内把手正确接合。
- 安装后，检查车门锁。请参见 [DLK-192. "车门锁：检查"](#)。

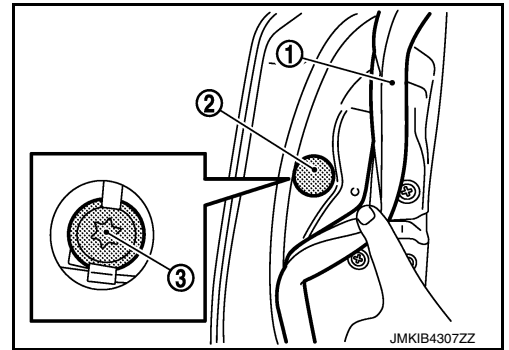
## 外把手

### 外把手：拆卸和安装

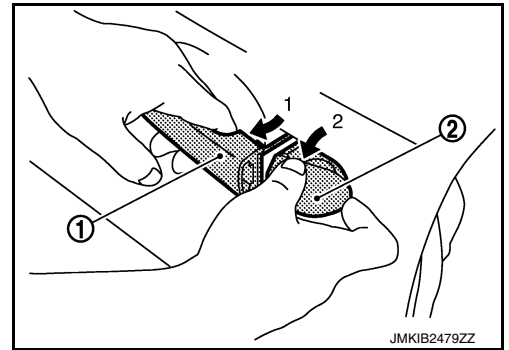
INFOID:000000013400471

#### 拆卸

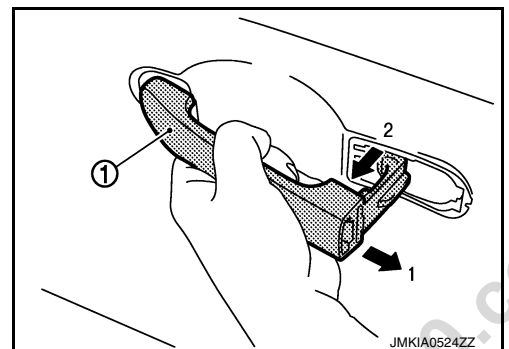
1. 完全关闭后车门玻璃。
2. 拆下后车门饰件。请参见 [INT-16. "拆卸和安装"](#)。
3. 拆下密封膜。  
**注：**  
如果重复使用密封膜，则切割橡胶胶带，使橡胶胶带的一些部分不会留在密封膜内。
4. 分开孔盖 ② 周围的后车门密封条 ① 固定卡子，然后拆下孔盖并从孔中松开 TORX 螺栓 ③。



5. 拉起外把手手柄 ① 时，按照图中箭头所示数字顺序 1 → 2 拆下外把手锁眼盖 ②。

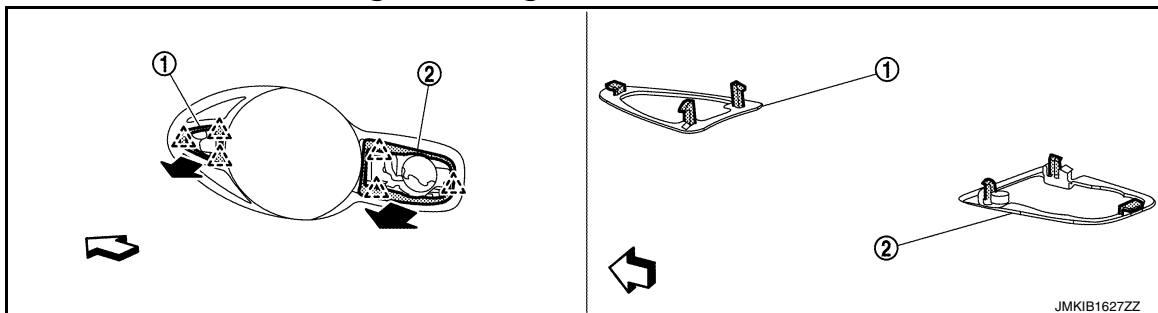


6. 朝车辆后方滑动外把手手柄 ①，按照图中箭头所示数字顺序 1 → 2 将其拆下。



## <拆卸和安装>

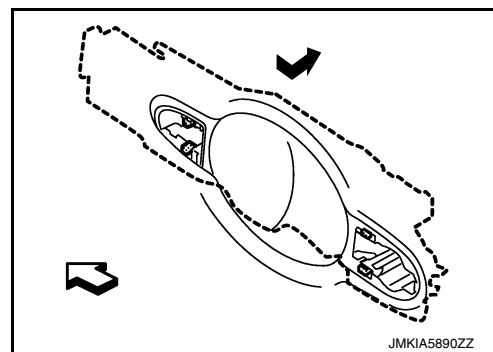
7. 分开固定棘爪，然后拆下前衬垫 ① 和后衬垫 ②。



△ : 棘爪  
 ⇐ : 车头方向

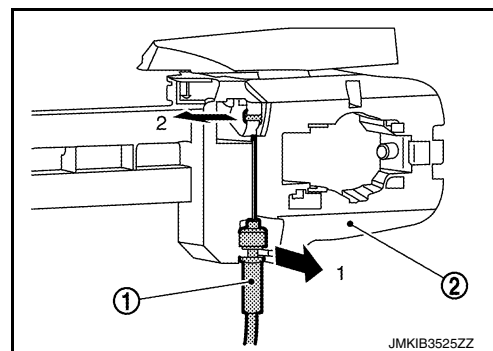
8. 朝车辆后方滑动外把手支架，并将其拆下。

⇐ : 车头方向



9. 按照图中箭头所示数字顺序 1 → 2 将外把手拉线 ① 从外把手支架 ② 上分开。

**注意：**  
 切勿弯曲内把手拉线末端。



## 安装

注意以下事项，并按照与拆卸相反的顺序安装。

### 注意：

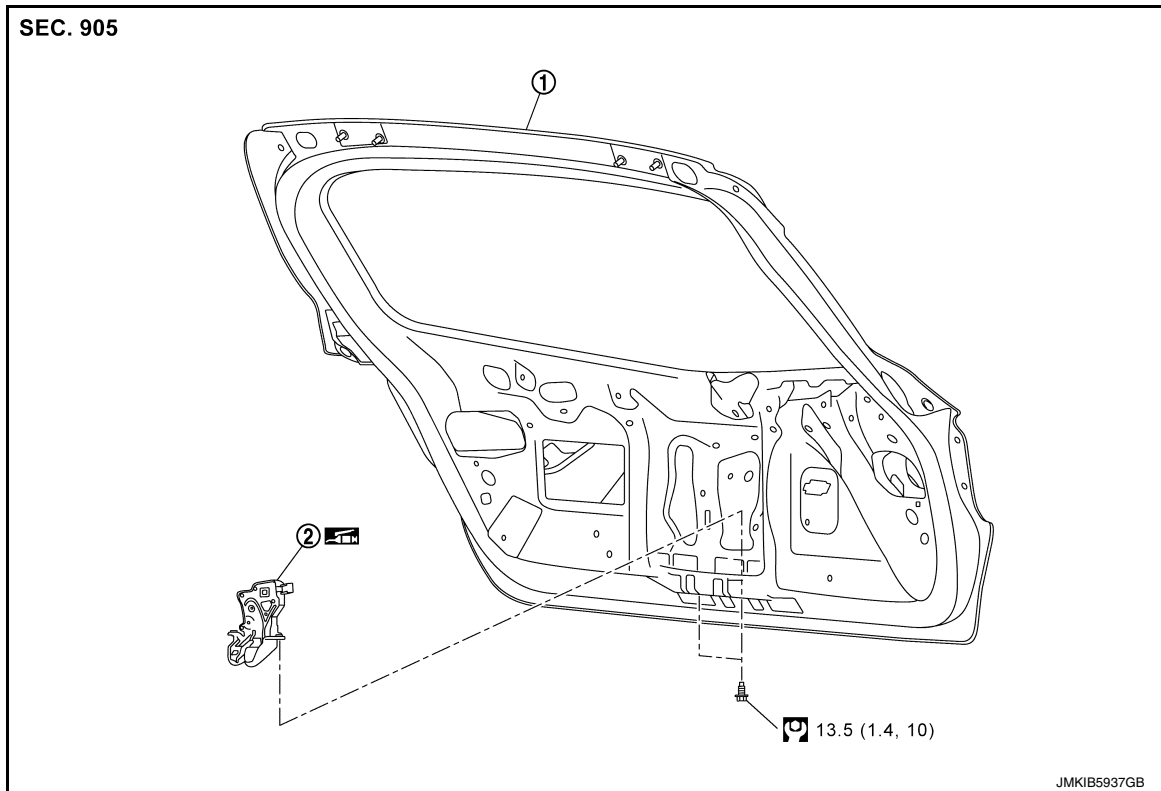
- 切勿重复使用孔盖。拆卸后务必更换新的螺栓。
- 将外把手拉线连接至外把手支架时，确认外把手拉线与外把手支架正确接合。
- 安装外把手支架时，注意外把手拉线布线正确。
- 安装后，检查车门锁。请参见 [DLK-192. "车门锁：检查"](#)。

< 拆卸和安装 >

## 后背门锁

### 分解图

INFOID:0000000013400592



A  
B  
C  
D  
E  
F  
G  
H  
I  
J

① 后背门板

② 后背门锁总成

: N·m (kg·m, in·lb)

: 车身润滑脂

DLK

## 车门锁

### 车门锁：拆卸和安装

INFOID:0000000013400593

#### 拆卸

1. 拆下后背门内饰件。请参见 [INT-39, "后背门内饰件：拆卸和安装"](#)。
2. 断开后背门锁总成线束接头。
3. 拆下后背门锁总成装配螺栓，然后从后背门面板上拆下后背门锁总成。

#### 安装

注意以下事项，并按照与拆卸相反的顺序安装。

#### 注意：

安装后，检查后背门锁。请参见 [DLK-195, "车门锁：检查"](#)。

### 车门锁：检查

INFOID:0000000013400594

1. 打开和关闭后背门后，确认车门与车身正确固定。
2. 检查车门锁的锁止 / 解锁操作。


L  
M  
N  
O  
P

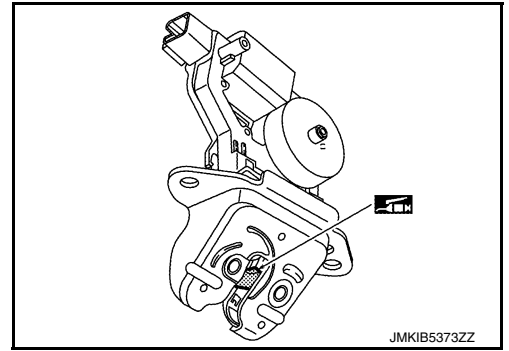
# 后背门锁

[带智能钥匙系统]

## < 拆卸和安装 >

3. 检查车门锁总成是否润滑不良。如有需要，在车门锁上涂抹车身润滑脂。

 : 车身润滑脂

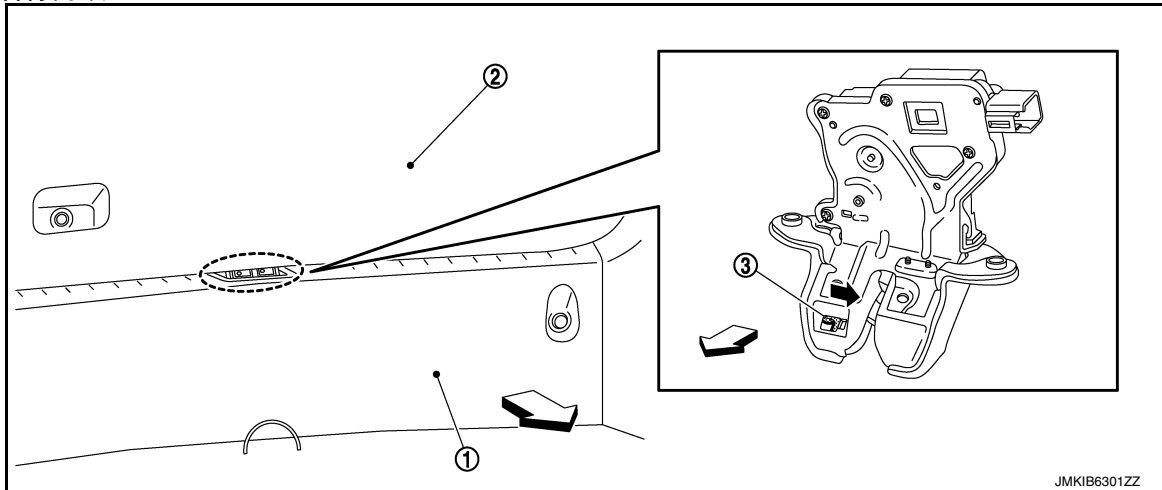



## 车门锁：解锁步骤

INFOID:000000013400595

### 注：

当锁由于车门锁总成或蓄电池电量耗尽无法解锁时，按照以下步骤解锁。  
在后背门内饰件 ② 与行李箱后板 ① 之间的间隙中插入螺丝刀，然后按照图中箭头所示的方向操作开启杆 ③，以解锁后背门锁。



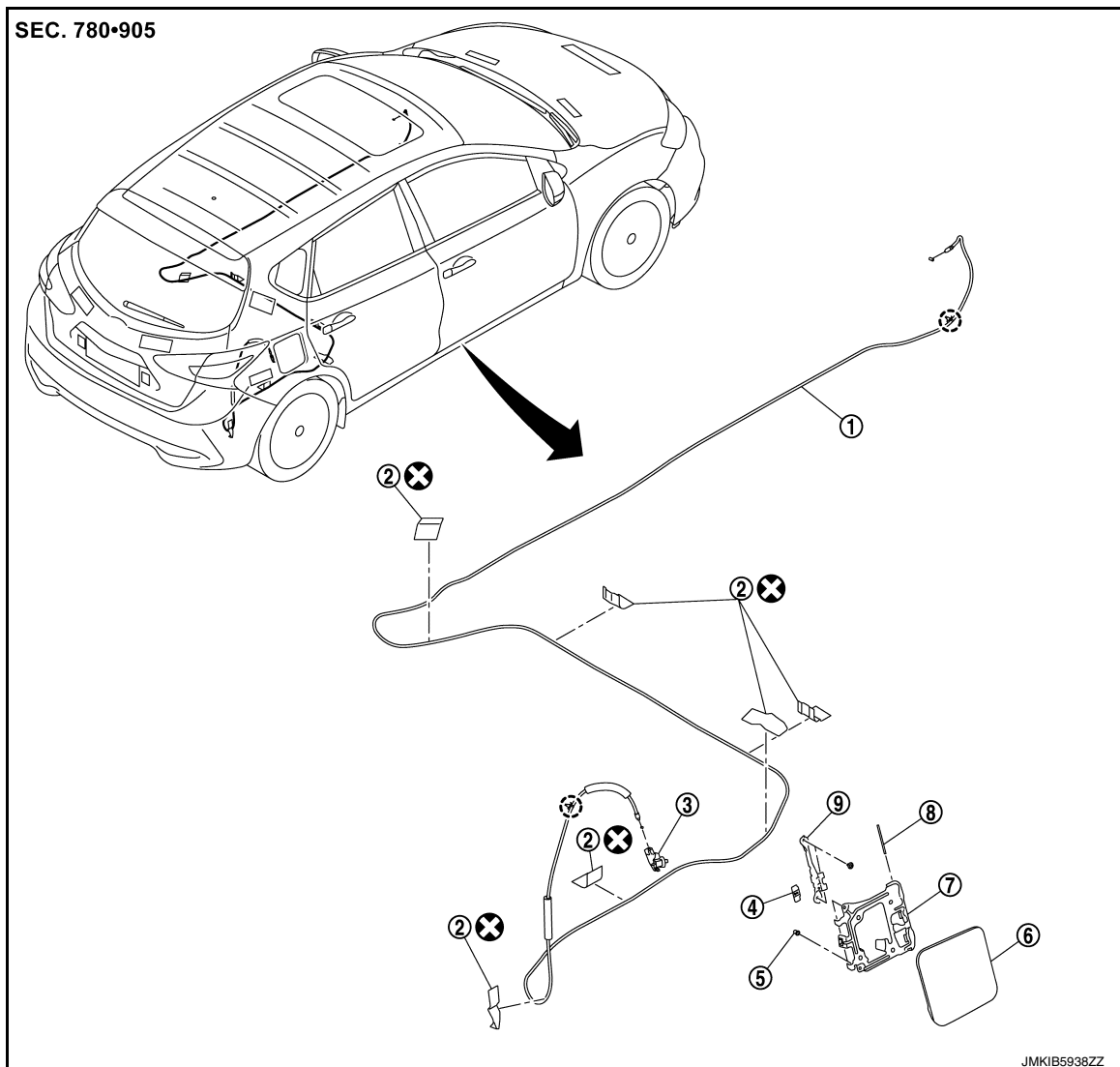
 : 车头方向

< 拆卸和安装 >

## 燃油加注口盖开启器

分解图

INFOID:000000013400476



- |              |         |            |
|--------------|---------|------------|
| ① 加油口外盖开启器拉线 | ② 拉线挡板  | ③ 加油口外盖锁总成 |
| ④ 弹簧         | ⑤ 缓冲橡胶  | ⑥ 加油口外盖    |
| ⑦ 加油口盖板      | ⑧ 加油口盖销 | ⑨ 加油口铰链    |
- : 卡子  
 ⊗ : 每次分解后务必更换。

A  
B  
C  
D  
E  
F  
G  
H  
I  
J  
DLK  
L  
M  
N  
O  
P

< 拆卸和安装 >

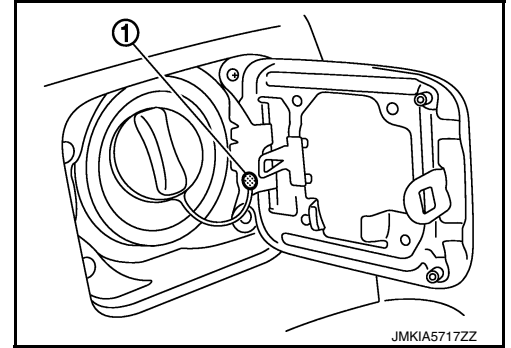
## 加油口盖

### 加油口盖：拆卸和安装

INFOID:000000013400477

#### 拆卸

1. 完全打开燃油加注口盖总成。
2. 拆下燃油加注口盖装配销 ①。



3. 拆下装配螺丝，然后从车身上拆下燃油加注口盖总成。

#### 安装

注意以下事项，并按照与拆卸相反的顺序安装。

#### 注意：

- 安装后，在装配螺丝头部涂上车身原色漆。
- 安装后，检查加油口外盖总成打开 / 关闭、锁止 / 解锁操作是否正常。

#### 注：

- 下表显示了检查正常安装状态的规定值。
- 不能执行装配调整。

单位：mm [in]

部位	间隙	表面高度
加油口外盖 - 车身外侧	2.5 - 4.5 [0.098 - 0.177]	(-1.0) - (+1.0) [(-0.039) - (+0.039)]

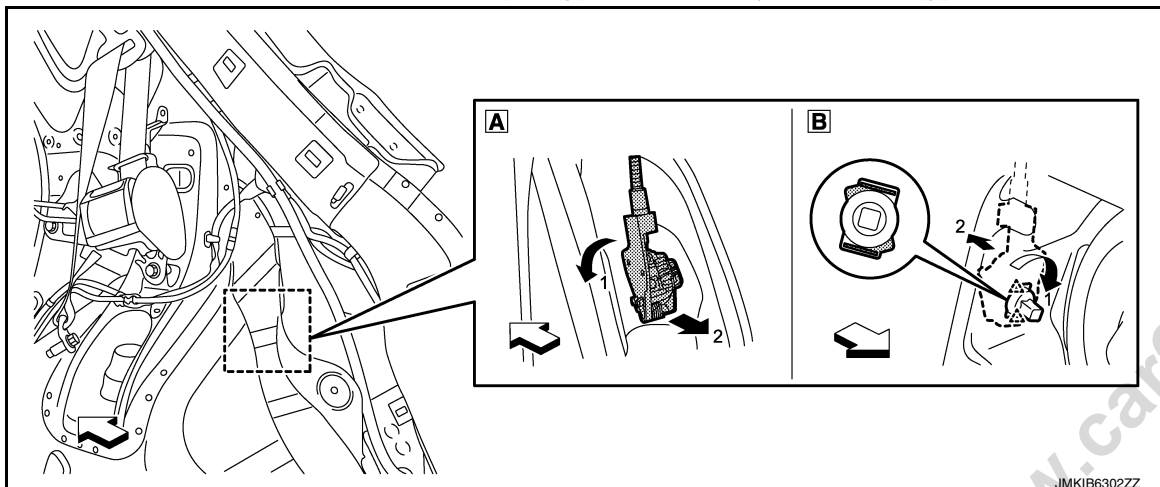
## 加油口盖锁

### 加油口盖锁：拆卸和安装

INFOID:000000013400478

#### 拆卸

1. 完全打开燃油加注口盖总成。
2. 拆下右侧行李箱侧下饰件。请参见 [INT-35, "行李箱侧下饰件：拆卸和安装"](#)。
3. 按照图中箭头所示数字顺序 1 → 2 旋转并分开加油口外盖锁总成，然后拆下加油口外盖锁总成。



## &lt; 拆卸和安装 &gt;

Ⓐ : 行李箱内侧视图

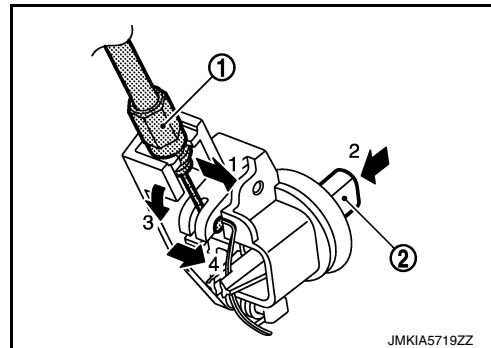
Ⓑ : 车辆外部视图

↔ : 车头方向

**注:**

从乘客舱侧旋转加油口外盖锁时操作容易执行。

- 按住锁止销 ② 的同时, 按照图中箭头所示数字顺序 1 → 4 分开加油口外盖开启器拉线 ① 并拆下加油口外盖开启器拉线。

**安装**

注意以下事项, 并按照与拆卸相反的顺序安装。

**注意:**

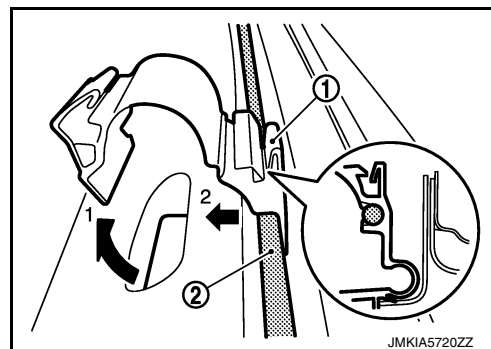
安装后, 检查加油口外盖总成打开 / 关闭、锁止 / 解锁操作是否正常。

**加油口开启拉线****加油口开启拉线: 拆卸和安装**

INFOID:000000013400479

**拆卸**

- 从发动机罩锁控制把手总成上分开加油口外盖开启器拉线。请参见 [DLK-184, "发动机罩锁控制把手: 拆卸和安装"](#)。
- 拆下以下零件。
  - 侧下隔板饰件 (左侧): 请参见 [INT-22, "隔板侧饰件: 拆卸和安装"](#)。
  - 前内侧脚踏板 (左) 和后内侧脚踏板 (左): 请参见 [INT-20, "内侧脚踏板: 拆卸和安装"](#)。
  - 中柱下饰件 (左侧): 请参见 [INT-23, "中柱下部饰件: 拆卸和安装"](#)。
  - 后座垫: 请参见 [SE-28, "座垫: 拆卸和安装"](#)。
  - 行李箱侧下部饰件 (右侧): 请参见 [INT-35, "行李箱侧下饰件: 拆卸和安装"](#)。
- 按照图中箭头所示数字顺序 1 → 2 分开各线束保护装置 ①, 然后拆下加油口外盖开启器拉线 ②。



- 从加油口外盖锁总成上分开加油口外盖开启器拉线。请参见 [DLK-198, "加油口盖锁: 拆卸和安装"](#)。
- 掀开地毯后端。
- 从燃油加注口盖开启器拉线上拆下拉线保护器。
- 拆下加油口外盖开启器拉线固定卡子, 然后拆下加油口外盖开启器拉线。

**安装**

注意以下事项, 并按照与拆卸相反的顺序安装。

## < 拆卸和安装 >

### 注意：

- 切勿使用拉线保护器。拆卸后务必更换新的螺栓。
- 切勿过分弯曲拉线，应保持半径不要小于 80 mm (3.15 in)。
- 安装后，检查加油口外盖总成打开 / 关闭、锁止 / 解锁操作是否正常。

< 拆卸和安装 >

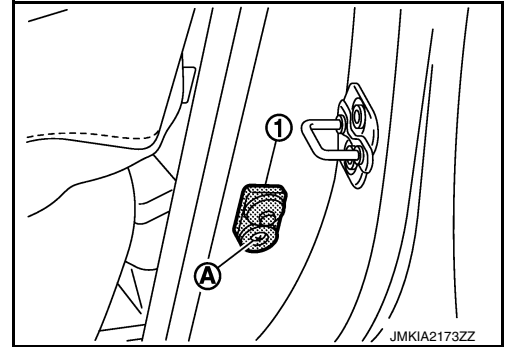
### 车门开关

#### 拆卸和安装

INFOID:000000012999758

#### 拆卸

1. 拆下 TORX 螺栓 ①。
2. 断开车门开关线束接头，然后拆下车门开关 ①。



#### 安装

按照与拆卸相反的顺序安装。

A

B

C

D

E

F

G

H

I

J

DLK

L

M

N

O

P

< 拆卸和安装 >

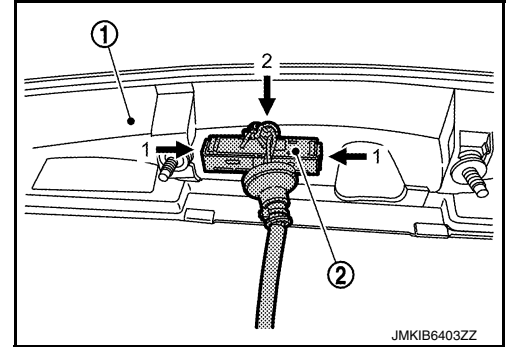
## 后背门开启器开关总成

### 拆卸和安装

INFOID:000000012999760

#### 拆卸

1. 拆下后背车门饰件。请参见 [EXT-43." 拆卸和安装"](#)。
2. 从两侧 (箭头 1 所示方向) 按压后背门开启器开关总成 ② 并分离凸耳。向外侧按 (箭头 2 所示方向) 以从后背门饰件 ① 上拆下。



#### 安装

按照与拆卸相反的顺序安装。

< 拆卸和安装 >

## 车内钥匙天线

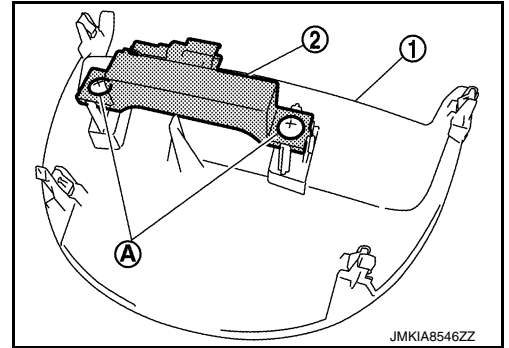
### 仪表板中间

#### 仪表板中间：拆卸和安装

INFOID:000000012999761

##### 拆卸

1. 拆下仪表板饰件 D。请参见 [IP-13, "拆卸和安装"](#)。
2. 拆下车内钥匙天线 ( 仪表板中间 ) 固定螺丝 (A)，然后从仪表板饰件 D (1) 上拆下车内钥匙天线 ( 仪表板中间 ) (2)。



##### 安装

按照与拆卸相反的顺序安装。

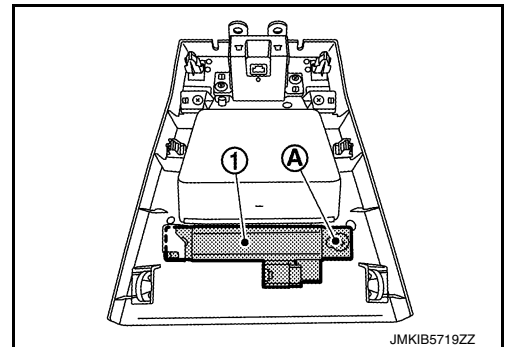
### 控制台

#### 控制台：拆卸和安装

INFOID:000000012999762

##### 拆卸

1. 拆下控制台后饰件总成。请参见 [IP-23, "拆卸和安装"](#)。
2. 拆下装配螺丝 (A)，然后拆下车内钥匙天线 ( 控制台 ) (1)。



##### 安装

按照与拆卸相反的顺序安装。

A  
B  
C  
D  
E  
F  
G  
H  
I  
J  
DLK  
L  
M  
N  
O  
P

< 拆卸和安装 >

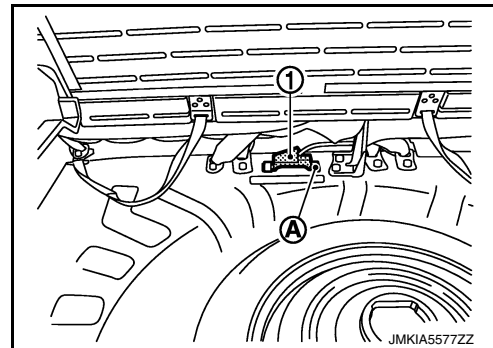
## 行李箱

### 行李箱：拆卸和安装

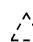
INFOID:000000013509516

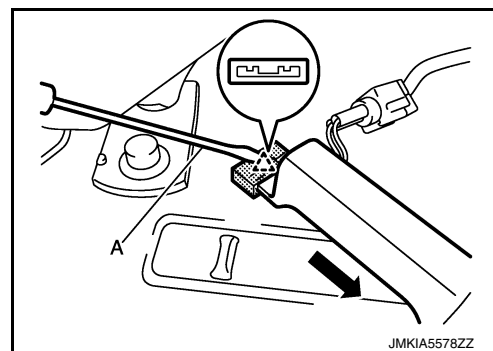
#### 拆卸

1. 拆下行李箱地板隔板。请参见 [INT-33, "分解图"](#)。
2. 从车内钥匙天线 (行李箱) ① 拆下车内钥匙天线 (行李箱) 右侧固定卡子 ②。



3. 使用平头螺丝刀 (A) 分开车内钥匙天线 (行李箱) 固定卡子, 然后朝前拉出车内钥匙天线 (行李箱)。

 : 棘爪



#### 安装

注意以下事项, 并按照与拆卸相反的顺序安装。

**注意:**

安装过程中目视检查卡子是否变形和损坏。  
如有需要, 请更换新零件。

&lt; 拆卸和安装 &gt;

## 车外钥匙天线

## 外把手

## 外把手：拆卸和安装

INFOID:000000012999764

## 拆卸

拆下外把手手柄。请参见 [DLK-188. "外把手：拆卸和安装"](#)。

## 安装

按照与拆卸相反的顺序安装。

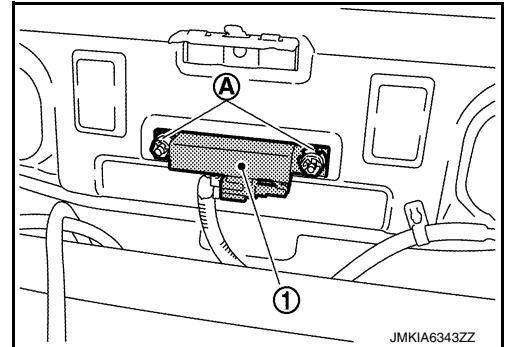
## 后保险杠

## 后保险杠：拆卸和安装

INFOID:000000012999765

## 拆卸

1. 拆下后保险杠饰板总成。请参见 [EXT-18. "拆卸和安装"](#)。
2. 拆下车外钥匙天线 ( 后保险杠 ) 装配卡子 ①, 然后拆下车外钥匙天线 ( 后保险杠 ) ①。



## 安装

按照与拆卸相反的顺序安装。

A

B

C

D

E

F

G

H

I

J

DLK

L

M

N

O

P

## < 拆卸和安装 >

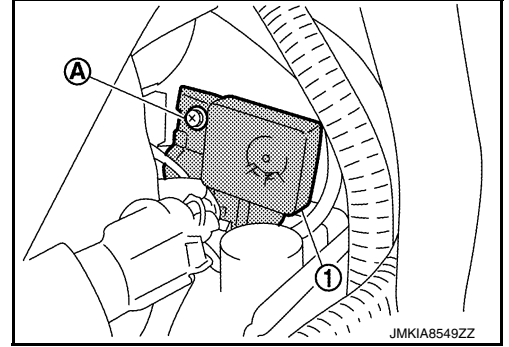
### 智能钥匙警告蜂鸣器

#### 拆卸和安装

INFOID:000000012999766

#### 拆卸

1. 拆下清洗器罐入口。请参见 [WW-76." 拆卸和安装"](#)。
2. 拆下装配螺栓①，然后拆下智能钥匙警告蜂鸣器支架和智能钥匙警告蜂鸣器 ①。



#### 安装

按照与拆卸相反的顺序安装。

< 拆卸和安装 >

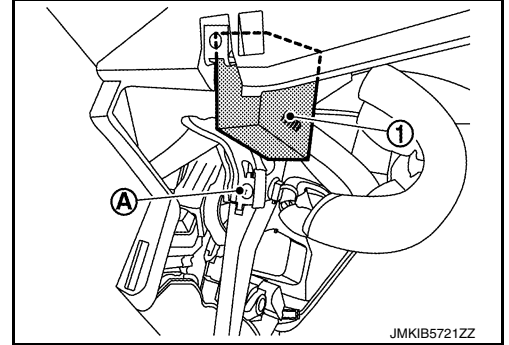
## 遥控无钥匙进入接收器

### 拆卸和安装

INFOID:0000000012999767

#### 拆卸

1. 拆下手套箱。请参见 [IP-13](#) "拆卸和安装"。
2. 拆下装配螺栓①，然后拆下遥控无钥匙进入接收器支架和遥控无钥匙进入接收器②。



#### 安装

按照与拆卸相反的顺序安装。

A  
B  
C  
D  
E  
F  
G  
H  
I  
J  
DLK  
L  
M  
N  
O  
P

www.car60.com

## &lt; 拆卸和安装 &gt;

## 智能钥匙电池

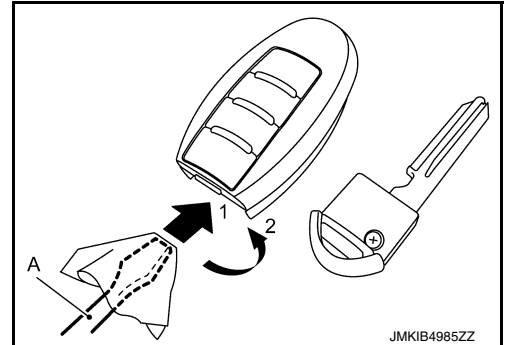
## 拆卸和安装

INFOID:000000012999768

1. 松开智能钥匙后端的锁止旋钮并拔出机械钥匙。
2. 把刀口用布包住的拆卸工具 (A) 插入转角的缝中并扭转以分离上下两部分。

**注意：**

- 切勿触摸电路板或电池端子。
- 遥控器是防水的。但是，如果被弄湿，要立即擦干。



3. 更换新的电池。

**更换蓄电池**：纽扣型锂电池 (CR2025)

4. 对准上部和下部的顶端，然后将其推到一起直至牢固结合。

**注意：**

- 更换蓄电池时，要确保电极接触的地方没有污垢、油脂以及其它异物。
- 更换电池之后，检查确保智能钥匙的所有功能工作正常。

